



Ynglefugle i Roskilde Fjord 2018

Rapport fra Orbicon A/S til Nationalpark Skjoldungernes Land, Lejre Kommune og Roskilde Kommune

| | |
|-------------------------|--|
| Rekvirent | Nationalpark Skjoldungernes Land, Roskilde og Lejre Kommuner. Att. Thomas Vestergaard-Nielsen, Morten Vincents & Lærke Falstaff |
| Rådgiver | Orbicon A/S, Linnés Allé 2, 2630 Taastrup |
| Projektnummer | 3621600111-112-113, 36218000-94 |
| Projektleder | Erik Mandrup Jacobsen |
| Kvalitetssikring | Cecilie Hansen |
| Revisions nr. | 03 |
| Godkendt af | Lea Bjerre Schmidt |
| Udgivet | 01-07-2018 |

INDHOLDSFORTEGNELSE

| | |
|-----------------------------------|-----------|
| 1. Baggrund | 4 |
| 2. Roskild Fjord | 5 |
| 1.1. De besøgte lokaliteter | 6 |
| 3. Metode | 23 |
| 1.2. Logbog..... | 25 |
| 4. Resultater | 27 |
| 1.3. Ynglefuglebestandene..... | 27 |
| 5. Konklusioner 2018 | 34 |
| 1.4. Fokusarter | 34 |
| 1.5. Langtidsudvikling..... | 39 |
| 1.1 Plejebehov..... | 42 |
| 6. Referencer | 44 |

1. BAGGRUND

Denne rapport om ynglende fugle i Roskilde Fjord er blevet til på baggrund af et samarbejde mellem Nationalpark Skjoldungernes Land, Roskilde og Lejre kommuner.

Roskilde Fjord er et af Danmarks vigtigste naturområder. Fjorden er yngle- og rasteplads for en lang række arter af vandfugle, hvoraf flere er fåtallige ynglefugle i Danmark. Fjorden er af samme grund vildtreservat og er desuden udpeget som Natura 2000-område.

Fugletællingerne, som sammenfattes i denne rapport, er en videreførelse af et arbejde, der har stået på gennem flere årtier og har involveret mange forskellige aktører.

I perioden 1978-1981 blev tællingerne gennemført i regi af Fredningsstyrelsen, i 1982-1989 varetog Hovedstadsrådet tællingerne, og i de efterfølgende år (1990-2006) gennemførtes naturovervågningen i regi af Roskilde Amt og enkelte år Frederiksborg Amt. Med amternes nedlæggelse per 1. januar 2007 overtog kommunerne ansvaret for en række naturforvaltningsopgaver, og de efterfølgende års undersøgelser er gennemført i kommunalt regi.

I 2018 deltog også Nationalpark Skjoldungernes Land i overvågningen og formidlingen af dens resultater. Nationalparken ligger ved Roskilde og Lejre og omfatter således hovedparten af det område, der indgår i overvågningsprogrammet.

Tællingerne i Roskilde Fjord har gennem årene tilvejebragt et solidt datagrundlag, som skiftende myndigheder har anvendt i bl.a. den daglige administration af Naturbeskyttelsesloven, forvaltning af Natura 2000-området m.m.

Der knytter sig desuden betydelige rekreative interesser til Roskilde Fjord, idet fjorden og dens omgivelser i vid udstrækning benyttes til forskellige former for sejlads, fiskeri m.m.

Tællingerne kan være med til at sikre en passende balance mellem "beskyttelse og benyttelse", når der planlægges eller træffes beslutninger om rekreative interesser og fritidsaktiviteter rundt om i fjorden.

Årets feltarbejde på øer og holme i Roskilde Fjord samt ved Selsø Sø er gennemført af Erik Mandrup Jacobsen og Flemming Pagh Jensen.

Naturvejleder og opsynsmand Sam Christensen fra Nationalpark Skjoldungernes Land takkes for stor hjælp med feltundersøgelserne.

2. ROSKILD FJORD

Roskilde Fjord er et typisk sjællandsk fjordlandskab med talrige snævre løb og små øer og holme. Fjorden opstod efter sidste istid, da havet steg markant og trængte ind over det bakkede morænelandskab og oversvømmede de lavest beliggende områder. Siden stenalderen har landet hævet sig med 2-3 meter, og fjordens udstrækning er derved blevet mindre.

Roskilde Fjord er næsten overalt meget lavvandet med vanddybder på mindre end 6 meter. Egentlig vade forekommer dog kun få steder som følge af det meget begrænsede tidevand i fjorden. Langs kysten findes strandenge og rørsumpe. I den lavvandede fjord ligger ca. 30 små øer og holme. Den største - Eskilsø - har bakket morænelandskab, mens de øvrige øer består af strandenge, sand- og stenrev.

Roskilde Fjord er raste- og fourageringsområde for et stort antal vandfugle. Antallet er varierende og stærkt afhængig af årstid og vejrforhold. Området har international betydning for sangsvane, knopsvane, trolldand, hvinand, stor skallesluger og blishøne. Herudover ses taffeland, pibeand og gråand hyppigt rastende i fjorden. I vinterhalvåret optræder trolldand undertiden i flokke på mere end 20.000 fugle.

I og ved fjorden ruger også arter, som er fåtallige ynglefugle i Danmark. Efter 100 års fravær i Roskilde Fjord yngler havørnen nu fast ved Roskilde Fjord, i 2018 med tre par på henholdsvis Bognæs, i Jægerspris Nordskov og i et skovområde øst for Skibby.

Nogle år (dog ikke 2018) yngler også de på landsplan fåtallige ynglefugle sorthovedet måge og rovterne i fjorden.

Roskilde Fjord er en del af Natura 2000-område nr. 136 Roskilde Fjord og Jægerspris Nordskov. Natura 2000-området består af Habitatområde H199 og Fuglebeskyttelsesområde F107 (Jægerspris Nordskov) og Habitatområde 120 og Fuglebeskyttelsesområde F105 (Roskilde Fjord).

Fuglebeskyttelsesområde F105 omfatter, foruden selve fjorden og en del af de tilstødende strandenge, også Selsø Sø og den mod syd beliggende Katinge Vig og Katinge Sø. Grundlaget for fuglebeskyttelsesområderne er Fuglebeskyttelsesdirektivet fra 1979, der har som formål at beskytte og forbedre vilkårene for de vilde fuglearter i EU, hvilket bl.a. sker ved, at medlemslandene opretter fuglebeskyttelsesområder.

I kraft af sit medlemskab af EU er Danmark forpligtiget til at opretholde en "gunstig bevaringsstatus" for de fuglearter, som områderne er udpeget for.

Miljøministeriet har med virkning fra 1. september 1995 desuden udlagt Roskilde Fjord og Store Katinge Sø som vildtreservat. Reservatordningen indebærer bl.a., at der i en række "kerneområder" er forbud mod jagt og hurtig motorbådssejlad.

Af hensyn til rugende fugle blev øer og holme i fjorden fredet i 1985. Fredningen forbyder adgang i fuglenes yngletid fra 1. april til 15. juli. Reservatordningen udvider forbuddet til også at omfatte en 50 meter zone omkring en række øer.



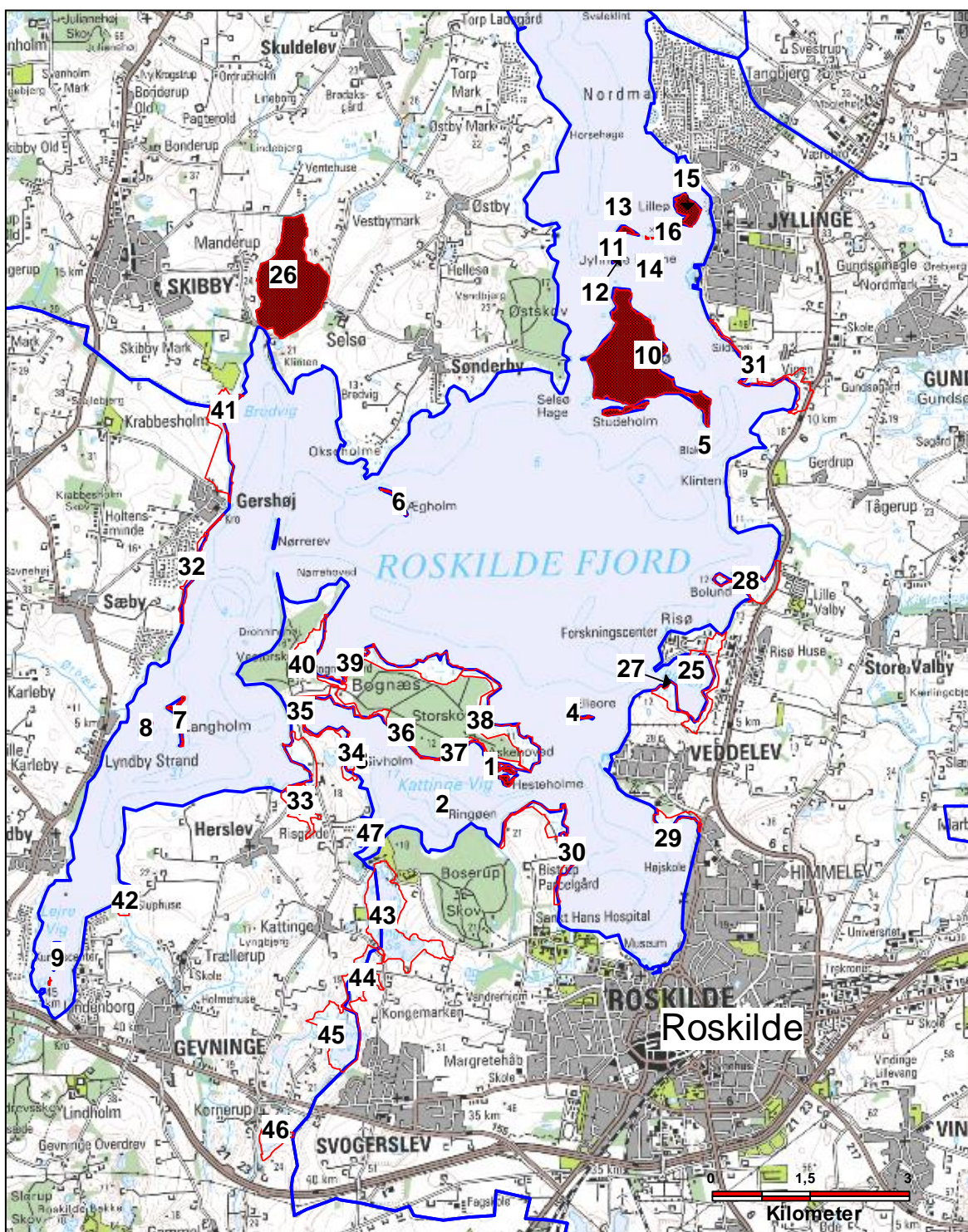
Færgen "Sagafjord" passerer Ringøen og området ved Hesteholmene i foråret 2018.

1.1. De besøgte lokaliteter

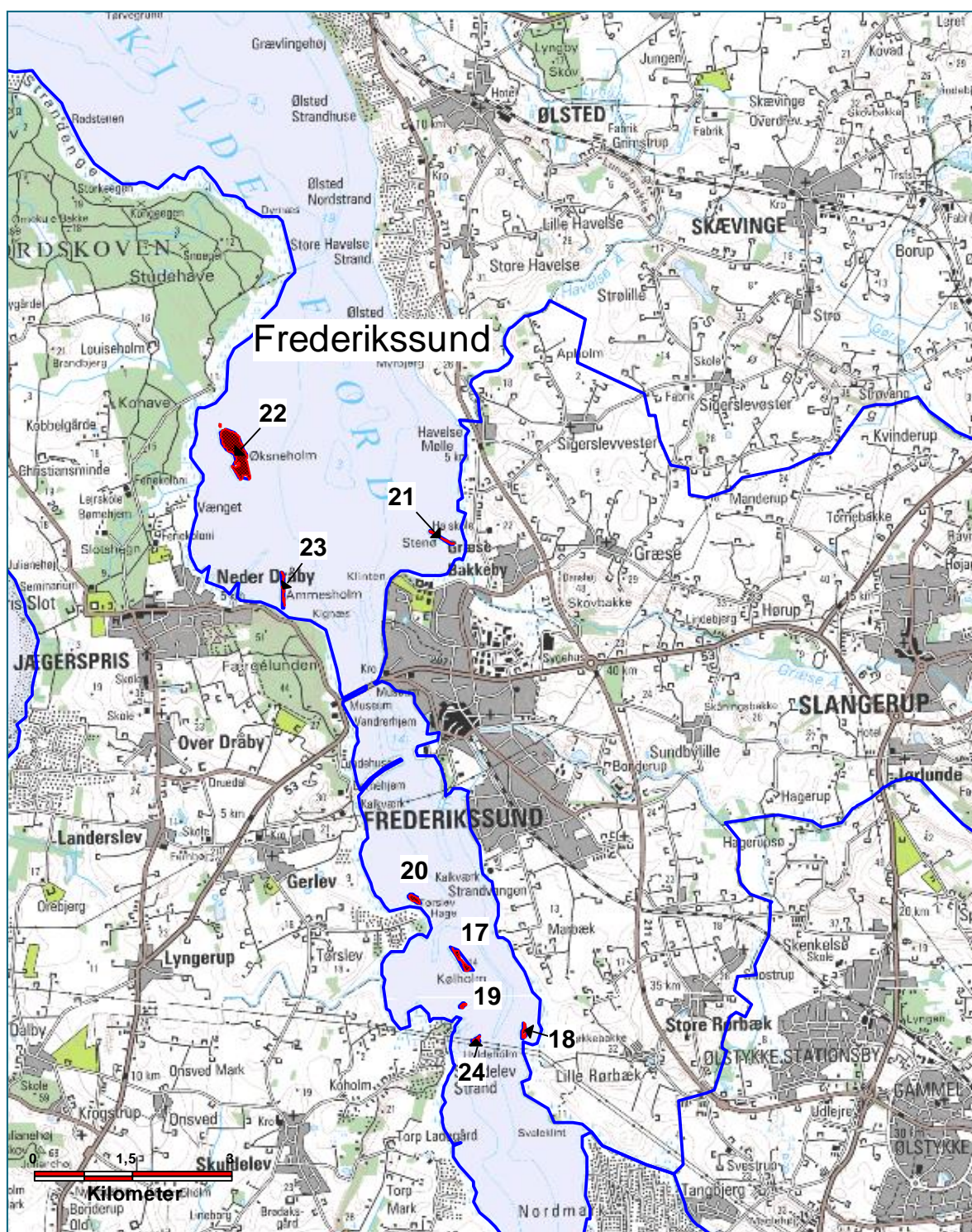
I foråret 2018 blev optalt ynglefugle på alle fjordens øer og holme samt ved Selsø Sø. I det følgende præsenteres de besøgte lokaliteter kortfattet.

For yderligere information om de enkelte øer og holme henvises til f.eks. Roskilde Fjord Portalen (roskilde-fjord.dk), dofbasen.dk eller kommunernes og nationalparkens hjemmesider.

Figur 2-1 og Figur 2-2 viser beliggenheden af de lokaliteter i henholdsvis den sydlige og nordlige del af Roskilde Fjord, der indgik i undersøgelsen i 2018.



Figur 2-1: Besøgte lokaliteter (vist med raster) i Roskilde Fjord syd 2018. Numrene henviser til det følgende afsnit.



Figur 2-2: Besøgte lokaliteter (vist med raster) i Roskilde Fjord nord 2018. Numrene henviser til det følgende afsnit.

Lokalitet 01 Hesteholmene (Lejre Kommune)**Beskrivelse:**

Hesteholme er en gruppe på tre holme på i alt ca. 3,4 ha med en samlet kystlinje på ca. 1.800 m. Holmene ligger syd for Bognæs i Kattinge Vigs munding. De tre holme er kun adskilt fra Askehoved på Bognæs af et smalt, lavvandet område, hvilket gør at kreaturer og ræve jævnligt vandrer over på holmene. Vegetationen er domineret af strand-annelgræs, og på de højere beliggende områder af harril-enge. Holmene ligger lige ud for skarv- og fiskehejre-kolonien på Bognæs.

Lokalitet 02 Ringøen (Roskilde Kommune)**Beskrivelse:**

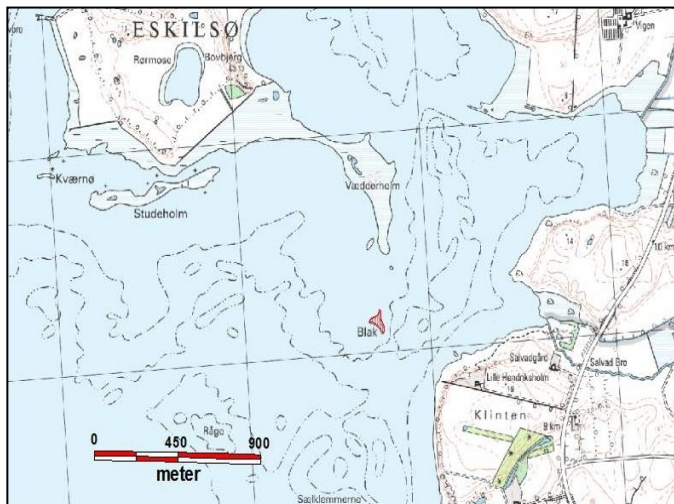
Ringøen er en lille ø i Kattinge Vig i Roskilde kommune. Øen er beliggende midt i vigen mellem Boserup Skov og Bognæs. Øen består af en 1-2 meter høj og 10-50 meter bred, cirkelformet vold, som omslutter en mindre sø. Øen er på ca. 2,3 hektar, hvoraf søen udgør 1,3 ha. Kystlængden er på ca. 700 meter. Nordspidsen ender i et lille rev, mens der i øvrigt er ret dybt rundt om øen.

Lokalitet 03 Sivholm (Lejre Kommune)**Beskrivelse:**

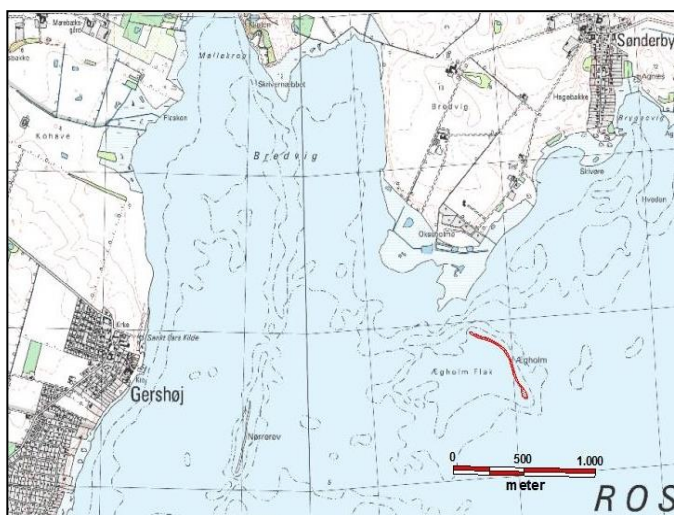
Sivholm er en mindre holm på ca. 0,2 ha og en kystlængde på ca. 300 meter beliggende i bunden af Kattinge Vig, knap 100 meter fra land. Holmen er relativt flad, idet den på det højeste sted er knap en meter. Vegetationen er domineret af tagrør, der dækker hovedparten af øen. Øen bliver lejlighedsvis oversvømmet under højvande.

Lokalitet 04 Elleore (Roskilde Kommune)**Beskrivelse:**

Elleore ligger centralt i Roskilde Fjord, øst for Bognæs og nordvest for Veddelev i Roskilde kommune. Den samlede kystlængde er ca. 880 meter, og øens samlede areal er ca. 1,5 hektar, hvoraf langt den overvejende del består af strandeng samt, mod øst, et langstrakt stenrev uden vegetation. Den vestlige del af øen består af en næsten cirkelformet 2-3 meter høj strandvold, der omslutter en lavning, som kun ligger lidt over vandoverfladen.

Lokalitet 05 Blak (Frederikssund Kommune)**Beskrivelse:**

Lille stenø syd for Eskilsø i Frederikssund Kommune. Blak ligger lige sydøst for Vædderholm, som er Eskilsøs lange sydøsttange. Det er en ganske lille holm, men alligevel har den nogle år et meget stort antal ynglefugle

Lokalitet 06 Ægholm (Frederikssund Kommune)**Beskrivelse:**

Lille holm i den vestlige del af Roskilde Bredning, øst for Gershøj, i Frederikssund Kommune. Fra holmen strækker Ægholm Rev, som kun er synligt ved lavvande, sig mod nord næsten helt ind til strandengene Okseholmene. Mellem revets nordende og Okseholmene findes en lille passage gennem revet. Vest for holmen og revet ligger den omkring 1 km² store Ægholm Flade med vanddybder under 1 meter, mens der på østsiden er dybt vand.

Lokalitet 07 Langholm L (Lejre Kommune)**Beskrivelse:**

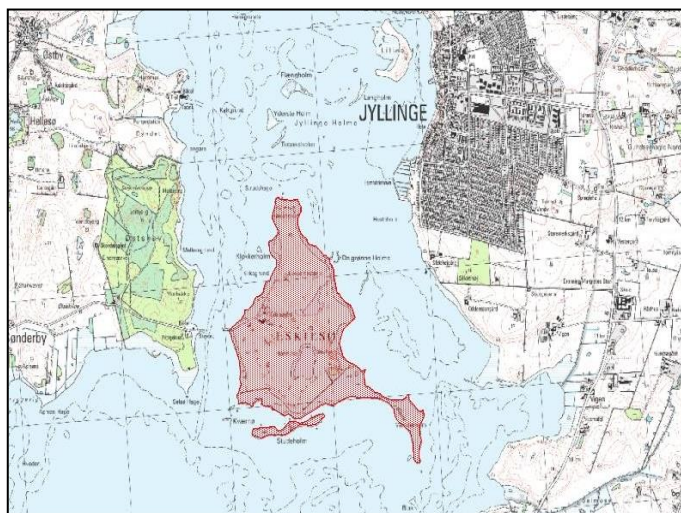
Langholm i Lejre kommune er en langstrakt holm med en længde på ca. 600 m, beliggende øst for Lyndby Strand i Lejre Vig. Holmen udgør ca. 2,2 ha, og har en kystlængde på ca. 1.760 meter. Den sydlige ende af holmen løber ud i et langt, smalt stenrev. Holmen er op til 2-3 meter høj. En mindre skrænt skræner op fra den smalle sandstrand mod et plateau på midten af øen. På plateauet er vegetationen domineret af overdrevsflora som rosenkatost og draphavre. En bestand af stor nælde breder sig langsomt på den centrale del af øen.

Lokalitet 08 Hyldeholm L (Lejre Kommune)**Beskrivelse:**

Hyldeholm ligger ca. 200 meter øst for Lyndby Strand i Lejre Vig. Holmen udgør ca. 1,6 ha og har en kystlængde på ca. 600 meter. Holmen er omgivet af en smal stenstrand og har en smal stigning til et højere liggende plateau på op til 3-4 meter over havet. Vegetationen er domineret af draphavre. Der er enkelte hyldebuske på øen.

Lokalitet 09 Skovholmene (Lejre Kommune)**Beskrivelse:**

Skovholmene består af fem mindre holme, der ligger i bunden af Borrevejle Vig, som er det inderste af Lejre Vig. Holmene har et samlet areal på ca. 1,1 ha og en kystlængde på ca. 1.100 meter. Holmene rager knap en meter op over vandet og har en smal sandbræmme langs kysten. Vegetationen er domineret af draphavre på midten og tagrør langs kanterne. På mindst en af øerne er der en stor bestand af kvan.

Lokalitet 10 Eskilsø (Frederikssund Kommune)**Beskrivelse:**

Eskilsø er med sine ca. 128 hektar (ca. 140 ha inkl. de nærmeste småholme) den største af øerne i Roskilde Fjord. En litorinaskrænt adskiller øens høje morænelandskab fra de flade strandenge. Strandengene på sydkysten gennemskæres af losystemer, som ved lavvande danner vadeflader med rige fourageringsmuligheder for svømmeænder, gæs og vadefugle. På øen findes desuden et større vådområde, Rørmosen, samt enkelte vandhuller og udtørrede mergelgrave.

Lokalitet 11 Yderste Holm (Roskilde Kommune)**Beskrivelse:**

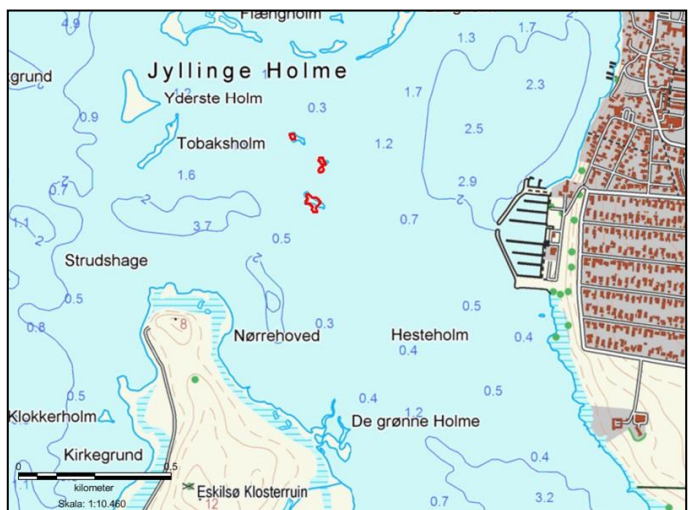
Yderste Holm er en mindre holm beliggende i Jyllinge Holme vest for Jyllinge By i det sydlige fjordløb af Roskilde Fjord. Jyllinge Holme danner en kæde af små øer, der strækker sig fra Lilleø ud for Jyllinge fiskerleje mod vest over Langholm J, Tobaksholm, Flængholm og, længst mod vest, Yderste Holm. Holmen er på ca. 0,8 hektar og har en kystlængde på ca. 480 meter. Vestsiden af holmen er en høj vold, hvor der bagved mod øst er et lavtliggende strandengsområde. Mod nord består kysten af en mindre bugt med en stenet forstrand.

Lokalitet 12 Tobaksholm (Roskilde Kommune)**Beskrivelse:**

En lille holm i Jyllinge Holme vest for Jyllinge By i det sydlige fjordløb af Roskilde Fjord (se ovenfor). Tobaksholm er på ca. 0,6 ha og har en kystlængde på ca. 480 meter. Den sydøstlige side af holmen er en vold, hvor der bagved mod nordvest er et smalt, lavtliggende strandengsområde.

Lokalitet 13 Flængholm (Roskilde Kommune)**Beskrivelse:**

Flængholm er en mindre holm beliggende i Jyllinge Holme vest for Jyllinge By i det sydlige fjordløb af Roskilde Fjord. Jyllinge Holme danner en kæde af små øer, der strækker sig fra Lilleø ud for Jyllinge fiskerleje mod vest over Langholm J, Tobaksholm, Flængholm og, længst mod vest, Yderste Holm. Flængholm er på ca. 1,2 ha og har en kystlængde på ca. 1.200 meter. Holmen består af en 1-2 meter høj ringformet strandvold, som omslutter en mindre sø.

Lokalitet 14 Våddragerholmene (Roskilde Kommune)**Beskrivelse:**

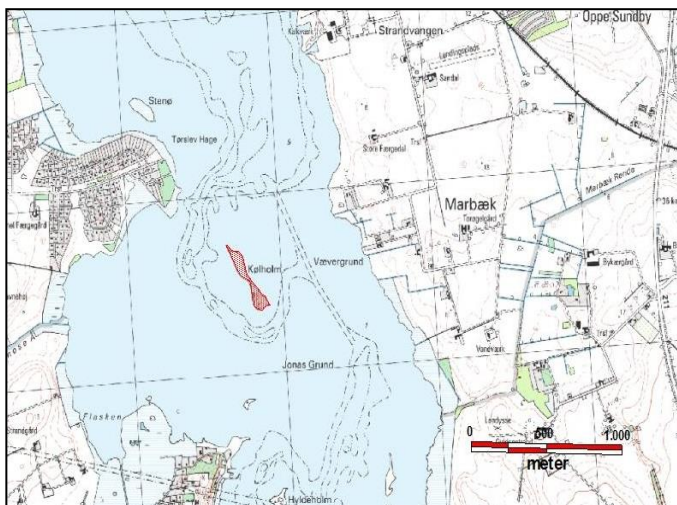
Våddragerholmene består af tre mindre holme vest for Jyllinge Lystbådehavn, beliggende mellem Eskilsø og Jyllinge Holme i det sydlige fjordløb af Roskilde Fjord. Det samlede areal er ca. 0,03 hektar, og kystlinjen omfatter ca. 55 meter. Der er tale om relativt flade holme, der på det højeste sted er knap 1 m over havet, omkranset af et stort areal med spredte sten. Øerne overskylls ved højvande.

Lokalitet 15 Lilleø (Roskilde Kommune)**Beskrivelse:**

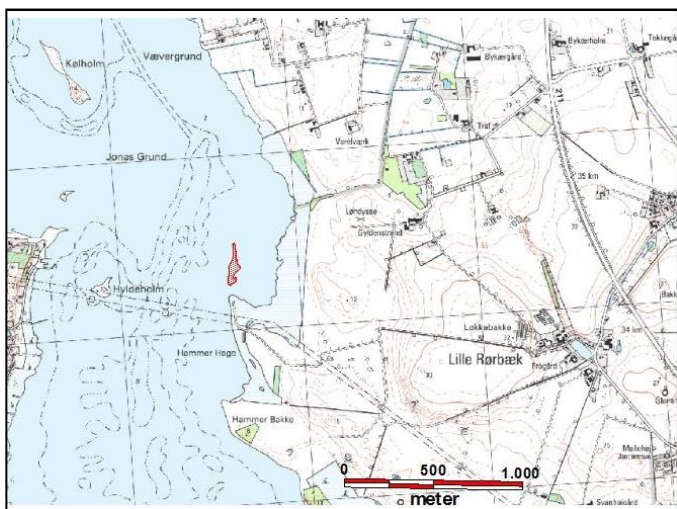
Lilleø er den største holm i Jyllinge Holme beliggende vest for Jyllinge By i det sydlige fjordløb af Roskilde Fjord. Øen er på ca. 11 ha med en kystlængde på ca. 1.700 meter. Dens højeste punkt er på 8 meter. Mod vest er øen lang og flad, mens der mod øst rejser sig en langstrakt bakke. Neden for bakken findes en mindre dam. Øen afgræsses af får.

Lokalitet 16 Langholm J (Roskilde Kommune)**Beskrivelse:**

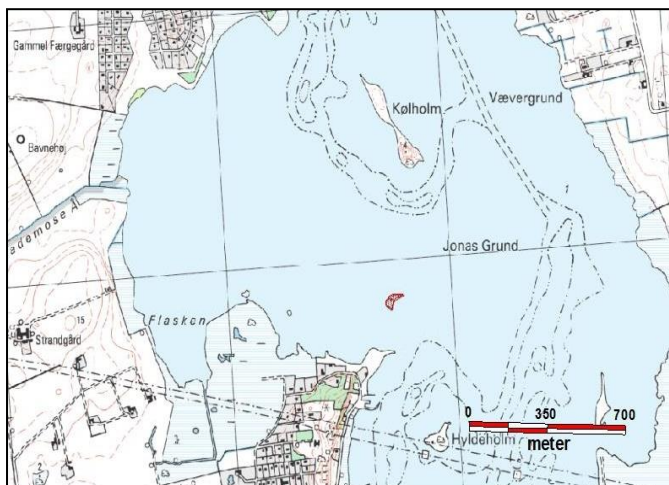
Langholmene ved Jyllinge er beliggende vest for Lilleø i det sydlige fjordløb af Roskilde Fjord i Roskilde kommune. Langholm er den største af holmene med et areal på ca. 0,6 hektar og en kystlængde på ca. 700 meter. Holmene er 1-2 meter høje.

Lokalitet 17 Kølholm (Frederikssund Kommune)**Beskrivelse:**

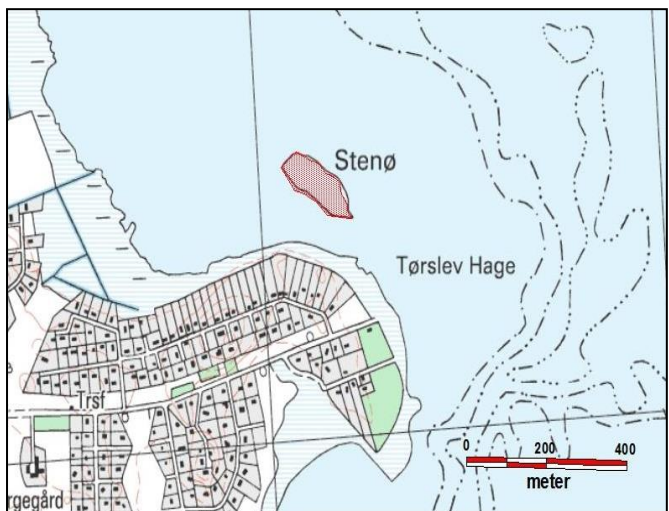
Langstrakt holm syd for Tørslev Hage i Frederikssund Kommune. Det er en markant 14 meter høj bakke på sydenden af holmen, der har givet den navn. En lignende bakke på nordenden blev bortgravet og materialerne fra den blev benyttet ved bygningen af Kalvøen og jernbandedæmningen, som tidligere førte hornsherredbanen over fjorden. Geologisk er Kølholm en del af Skuldelev Ås formationen

Lokalitet 18 Gadekærsholmen (Frederikssund Kommune)**Beskrivelse:**

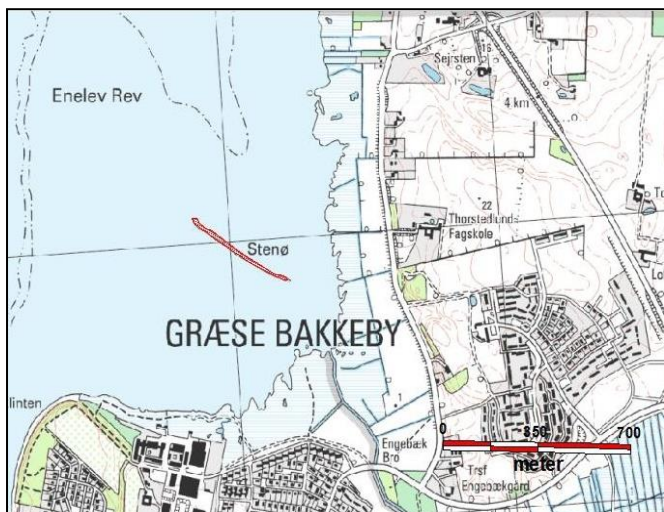
Lille, græsklædt og meget kystnær holm i Frederikssund Kommune mellem Lille Rørbæk og Skuldelev Strand.

Lokalitet 19 Peberholmen (Frederikssund Kommune)**Beskrivelse:**

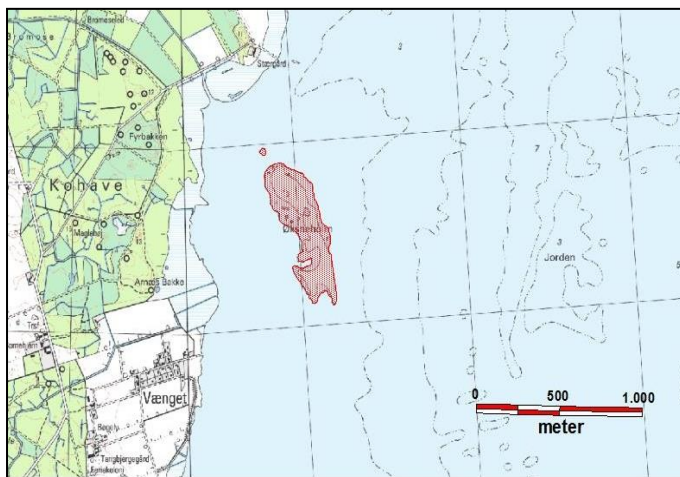
Lille ø i Frederikssund Kommune nordøst for Skuldelev Strand. Der er et benyttet sommerhus på øen, der i øvrigt næsten 100% er beplantet med buske og træer. Bortset fra nogle almindelige arter småfugle som solsort, grønirisk mv er øen med sin nuværende anvendelse og beplantning uden ynglefugle.

Lokalitet 20 Stenø S (Frederikssund Kommune)**Beskrivelse:**

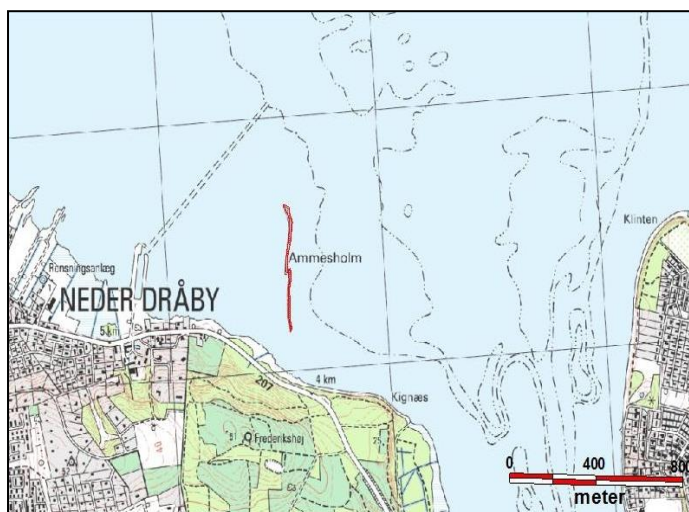
Lille og meget kystnær holm nord for Tørslev Hage i Frederikssund Kommune.

Lokalitet 21 Stenø N (Frederikssund Kommune)**Beskrivelse:**

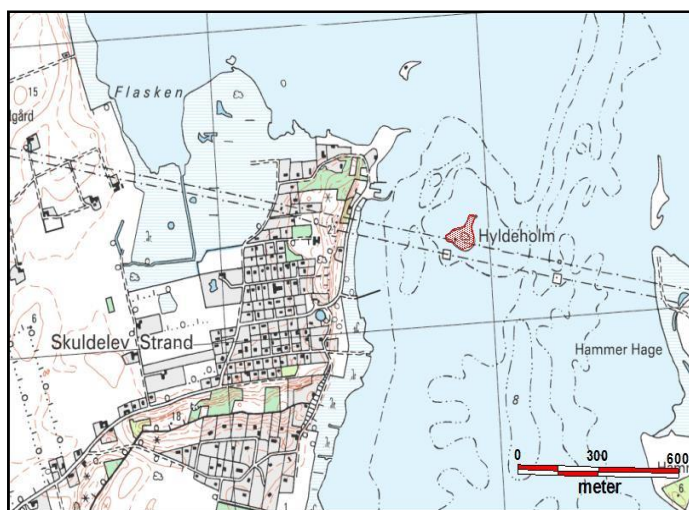
Langstrakt og kystnær ø ud for Græse Bakkeby i Frederikssund Kommune.

Lokalitet 22 Øksneholm (Frederikssund Kommune)**Beskrivelse:**

Øksneholm er en relativt stor holm (ca. 16 ha, kystlinje ca. 2.500 meter) i den nordlige del af Roskilde Fjord i Frederikssund Kommune. Holmen er fjordens nordligste. Den er græsklædt og benyttes til kreaturgræsning. Vegetationen er en typisk strandengs og overdrevs -vegetation. Uden for kreaturhegnet findes en smal stribe med bl.a. strand-malurt. Længst mod nord ligger en lille holm (Kamilleholm).

Lokalitet 23 Ammesholm (Frederikssund Kommune)**Beskrivelse:**

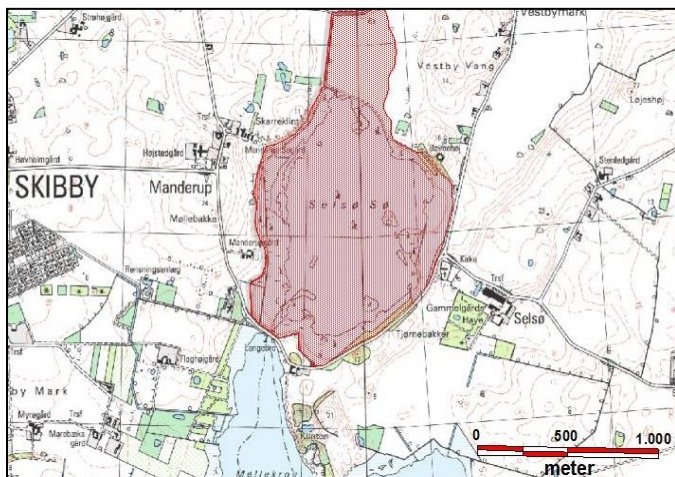
Langstrakt og kystnært beliggende ø mellem Frederikssund og Neder Dråby i Frederikssund Kommune.

Lokalitet 24 Hyldeholm Skuldelev (Frederikssund Kommune)**Beskrivelse:**

Lille holm ud for Skuldelev Strand i Frederikssund Kommune. På øen er placeret 3-4 hytter/sommerhuse. Desuden er øen beplantet med mange indslæbte buske, træer og urter. Eneste områder på øen af interesse for vandfugle er en smal bræmme mod vest og fundamentalsøerne for højspændingsmasterne.

Lokalitet 25 Svaleø (Roskilde Kommune)**Beskrivelse:**

Svaleø er en mindre ø på ca. 0,7 hektar med en kystlængde på ca. 350 meter beliggende i Bløden Vig syd for Risø i den østlige del af Roskilde Bredning. Øen er en lav holm omgivet af stenrev og en mudret og stenet strand.

Lokalitet 26 Selsø Sø (Frederikssund Kommune)**Beskrivelse:**

Afsnøring af Roskilde Fjord beliggende umiddelbart øst for Skibby i Frederikssund Kommune. Området nord for den gamle Selsø Sø blev naturgenoprettet i 1996-1997. Området omfatter samlet 126 hektar rørskov, fersk eng og lavvandet sø. Området rummer desuden enkelte øer og holme, hvoraf især en stor ø mod syd, ved Selsø Kirke, og en flad holm i det naturgenoprettede område mod nord ved Ventevej (foto) de fleste år er af meget stor betydning for ynglende fugle.

Lokalitet 47 Slinken (Lejre Kommune)**Beskrivelse:**

Slinken er en lille holm på 0,1 ha og en samlet kystlinje på blot 130 meter. Øen er overvejende bevokset af rød svingel og strandkvik. Øen ligger i den sydvestlige del af Kattinge Vig ca. 350 meter nord for udløbet af Store Kattinge Sø til Roskilde Fjord. Et lavvandet område på blot 50 meters bredde adskiller øen fra strandengene på fastlandet ved Rishøj. Øen afgræsses af og til af heste, der vader over til øen fra strandengene på land.



Fugletur i 2018 med Roskilde Kommune til Bolund.

3. METODE

Ynglefugletællingerne på øer og holme i fjorden er gennemført som totaloptællinger i fuglenes yngletid i maj 2018. Det er tilstræbt på de enkelte lokaliteter at vælge den fremgangsmåde, der mindst muligt forstyrrer det lokale fugleliv.

På større øer, f.eks. Eskilsø og Øksneholm, er tællingerne gennemført som en kombination af en gennemgang af potentielle yngleområder og optællinger fra faste observationsposter. Der er her tale om et kvalificeret skøn, da en komplet dækning vil kræve længere tids ophold i ynglekolonierne med markante forstyrrelser og risiko for prædation til følge.

På enkelte meget små holme har det været muligt på kort tid at foretage egentlige totaloptællinger.

Tællingen ved Selsø Sø blev gennemført som en kombination af en gennemgang af området og optællinger fra gode observationspunkter ved Ventevej, Selsø Kirke, Møllekrogen m.m.

Fokus har været på fugleregistreringerne, men eventuelle relevante iagttagelser vedrørende drift og pleje, evt. spor efter rotter, invasive arter, ræv m.m. på de pågældende lokaliteter er også noteret i forbindelse med tællingerne.

Alle fugle, der skønnedes at være lokale ynglefugle, blev registreret og samtidigt registreredes ikke-ynglende fugle, der rastede eller fouragerede inden for undersøgelsesområdet. Der er ved den endelige bestandsvurdering kun anført ét tal, dvs., at der principielt ikke er skelnet mellem mulige, sikre eller sandsynlige ynglepar

En oversigt over de kriterier, der er anvendt til at vurdere antallet af ynglepar på de enkelte øer og holme, er givet i Tabel 3-1.



Ynglende stormmåger ved Eskilsø 2018.

Tabel 3-1: Oversigt over grundlag, der er anvendt til at vurdere størrelsen af ynglebestanden for de enkelte arter og artsgrupper.

| Art | Vurdering af ynglebestanden |
|----------------------------|--|
| Lappedykker | Rugende fugle, reder med æg, voksne fugle med unger, tydelig parringsadfærd |
| Svaner og gæs | Rugende fugle, reder med æg, voksne fugle med unger |
| Svømmeænder | Rugende fugle, reder med æg, tydelig parringsadfærd, "ventehanner" på eller nær lokaliteten. |
| Dykænder | Rugende fugle, reder med æg (yngler sent, derfor normalt ingen unger på optællingstidspunktet), tilsyneladende par. |
| Ederfugl | Rugende fugle, reder med æg, tomme reder med dun fra indeværende år, evt. suppleret med antallet af hunner og "børnehaver" i umiddelbar tilknytning til lokaliteten. |
| Toppet skallesluger | Antal fugle, evt. reder, voksne fugle med unger. |
| Vandhøns | Rugende fugle, reder med æg, tydelig parringsadfærd, voksne fugle med unger. |
| Vadefugle, måger og terner | Rugende fugle, reder med æg eller unger, ængsteligt kaldende fugle, tydelig parringsadfærd. |

For hver af de besøgte lokaliteter er, på baggrund af den pågældende lokalitets fugleliv, foretaget en værdisætning efter de overordnede kriterier sammenfattet i Tabel 3-2.

Tabel 3-2: Kriterier anvendt til "værdisætning" af de enkelte lokaliteter. Kun ét af kriterierne i hver kategori behøver at være opfyldt.

| Værdi | Beskrivelse |
|--------|---|
| Høj | Større yngleforekomster af havterne, fjordterne eller klyde. Ynglende stormmåge eller hættemåge (> 50 par). > 200 par ynglende vandfugle. |
| Medium | Mindre (enkelte par) yngleforekomster af terner, klyder. Ynglende stormmåge og hættemåge. Mindre bestande af vibe, rødben, stor præstekrave eller strandskade. > 100 par ynglende vandfugle. |
| Ringe | Ingen eller næsten ingen ynglende vandfugle, og i så fald kun enkelte par af helt almindelige arter. |

1.2. Logbog

I alt 26 forskellige øer og holme i Roskilde Fjord blev besøgt i maj måned 2018. Udover registreringer af ynglende fugle blev foretaget en overordnet vurdering af naturforhold m.m. på de enkelte lokaliteter.

Desuden blev foretaget en optælling af ynglende fugle ved Selsø Sø den 26. maj.

Tablet 3-3: Lokaliteter omfattet af overvågningen. Observatører: EMJ: Erik Mandrup Jacobsen. FPJ: Flemming Pagh Jensen. Bemærk, at ikke alle lokaliteter er dækket i 2018. Numrene henviser til Figur 2-1 og Figur 2-2. De øvrige lokaliteter vist på figurerne er ikke dækket i 2018.

| Nr. | Lokaliteter | Dækket | Kommune | Observatør | Dato |
|-----|---------------------|-----------|---------------|------------|------------|
| 1 | Hesteholmene | 1978-2018 | Lejre | EMJ | 23-05-2018 |
| 2 | Ringøen | 1978-2018 | Roskilde | EMJ | 23-05-2018 |
| 3 | Sivholm | 1978-2018 | Lejre | EMJ | 23-05-2018 |
| 4 | Elleore | 1978-2018 | Roskilde | EMJ | 23-05-2018 |
| 5 | Blak | 1978-2018 | Frederikssund | EMJ/FPJE | 24-05-2018 |
| 6 | Ægholm | 1978-2018 | Frederikssund | EMJ | 23-05-2018 |
| 7 | Langholm L | 1978-2018 | Lejre | EMJ | 23-05-2018 |
| 8 | Hyldeholm Lejre | 1978-2018 | Lejre | EMJ | 23-05-2018 |
| 9 | Skovholmene | 1978-2018 | Lejre | EMJ | 23-05-2018 |
| 10 | Eskilsø | 1978-2018 | Frederikssund | EMJ | 18-05-2018 |
| 11 | Yderste Holm | 1978-2018 | Roskilde | EMJ/FPJE | 24-05-2018 |
| 12 | Tobaksholm | 1978-2018 | Roskilde | EMJ/FPJE | 24-05-2018 |
| 13 | Flængholm | 1978-2018 | Roskilde | EMJ/FPJE | 24-05-2018 |
| 14 | Våddragerholmene | 1978-2018 | Roskilde | EMJ/FPJE | 24-05-2018 |
| 15 | Lilleø | 1978-2018 | Roskilde | EMJ/FPJE | 24-05-2018 |
| 16 | Langholm J | 1978-2018 | Roskilde | EMJ/FPJE | 24-05-2018 |
| 17 | Køholm | 1978-2018 | Frederikssund | EMJ/FPJE | 22-05-2018 |
| 18 | Gadekærsholmen | 1978-2018 | Frederikssund | EMJ/FPJE | 22-05-2018 |
| 19 | Peberholmen | 1978-2018 | Frederikssund | EMJ/FPJE | 22-05-2018 |
| 20 | Stenø S | 1978-2018 | Frederikssund | EMJ/FPJE | 22-05-2018 |
| 21 | Stenø N | 1978-2018 | Frederikssund | EMJ/FPJE | 22-05-2018 |
| 22 | Øksneholm | 1978-2018 | Frederikssund | EMJ/FPJE | 22-05-2018 |
| 23 | Ammesholm | 1978-2018 | Frederikssund | EMJ/FPJE | 22-05-2018 |
| 24 | Hyldeholm Skuldelev | 1978-2018 | Frederikssund | EMJ/FPJE | 22-05-2018 |
| 25 | Svaleø | 1978-2018 | Roskilde | EMJ/FPJE | 24-05-2018 |
| 26 | Selsø Sø | 1978-2018 | Frederikssund | EMJ | 26-05-2018 |
| 47 | Slinken | 2011-2018 | Lejre | EMJ | 23-05-2018 |



Ederfuglereede på Lilleø ved Jyllinge i 2018.



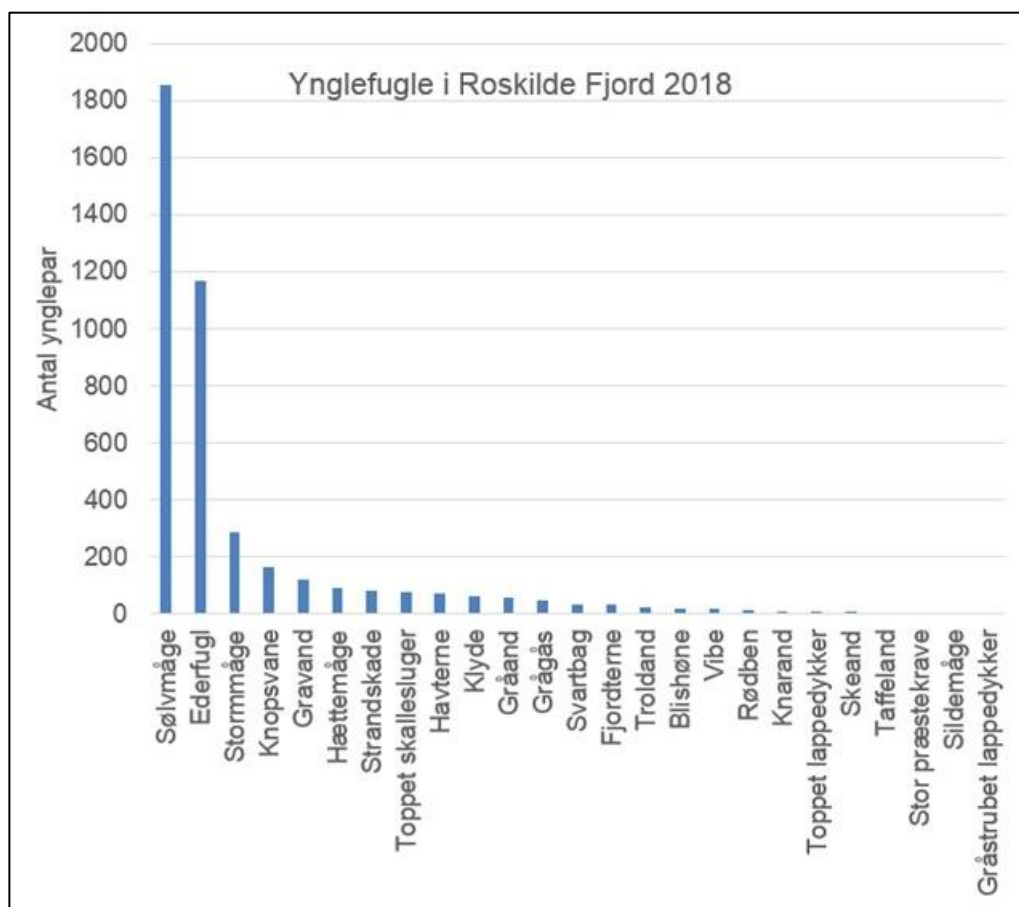
Fjordternekoloni på Slinken 2018.

4. RESULTATER

1.3. Ynglefuglebestandene

En sammenfatning af årets resultater på de enkelte øer og holme i Roskilde Fjord er givet i Tabel 4-1, hvoraf den fremgår, at der i hele fjorden i 2018 blev registreret i alt 4.253 ynglepar af vandfugle fordelt på 25 forskellige arter.

En hyppighedsfordeling for de 25 arter er vist i Figur 4-1, hvoraf det bl.a. fremgår, at sølvmåge og ederfugl i 2018 tilsammen udgør ca. 70 % af alle registrerede ynglepar.



Figur 4-1: Hyppighedsfordeling for ynglende fugle (vandfugle) i Roskilde Fjord 2018.

Bestandsudvikling 1978-2018 på øer og holme dækket i hele perioden, dvs. eksklusiv Selsø Sø samt strandenge og andre lokaliteter kun dækket enkelte år, er vist i bilag. Årets resultat samt langtidsudviklingen ved Selsø Sø er ligeledes vist i bilag.

Naturforhold, værdisætning m.m. på de enkelte øer og holme er sammenfattet i Tabel 4-2, hvoraf det bl.a. fremgår, at der i 2018 blev fundet mulige spor efter rotter på 4 holme.

Tabel 4-1: Resultater 2018 for øer og holme, der er dækket i hele perioden, dvs. eksklusiv Selsø Sø. Udpegningsarter er vist med **fed** skrift. Foruden de anførte udpegningsarter ynglede havørn i 2018 med 3 par, henholdsvis på Bognæs, ved Nordskoven og øst for Skibby.

| 2018 | 01-Hestehol- | 0-2-Ringøen | 03-Sivholm | 04-Elleore | 05-Blak | 06-Ægholm | 07-Langholm L | 08-Hyldeholm Leire | 09-Skovholmene | 10-Eskisø | 11-Yderste Holm | 12-Tobaksholm | 13-Flængholm | 14-Vådramerhol- | 15-Lilleø | 16-Langholm J | 17-Køholm | 18-Gadekærshol- | 19_Peberholmen | 20-Stenø S | 21-Stenø N | 22-Øksneholm | 23-Ammesholm | 24-Hyldeholm Skuldalø | 25-Svaleø | 47-Slinken | Sum 2018 |
|------------------------|--------------|-------------|------------|------------|---------|-----------|---------------|-----------------------|----------------|-----------|-----------------|---------------|--------------|-----------------|-----------|---------------|-----------|-----------------|----------------|------------|------------|--------------|--------------|--------------------------|-----------|------------|----------|
| Toppet lappedykker | 0 | 0 | 0 | 0 | 0 | 0 | 0 | 0 | 5 | 3 | 0 | 0 | 0 | 0 | 0 | 0 | 0 | 0 | 0 | 0 | 0 | 0 | 0 | 0 | 0 | 0 | 8 |
| Gråstrubet lappedykker | 0 | 0 | 0 | 0 | 0 | 0 | 0 | 0 | 0 | 1 | 0 | 0 | 0 | 0 | 0 | 0 | 0 | 0 | 0 | 0 | 0 | 0 | 0 | 0 | 0 | 0 | 1 |
| Lille lappedykker | 0 | 0 | 0 | 0 | 0 | 0 | 0 | 0 | 0 | 0 | 0 | 0 | 0 | 0 | 0 | 0 | 0 | 0 | 0 | 0 | 0 | 0 | 0 | 0 | 0 | 0 | 0 |
| Skarv | 0 | 0 | 0 | 0 | 0 | 0 | 0 | 0 | 0 | 0 | 0 | 0 | 0 | 0 | 0 | 0 | 0 | 0 | 0 | 0 | 0 | 0 | 0 | 0 | 0 | 0 | 0 |
| Knopsvane | 0 | 20 | 1 | 11 | 1 | 0 | 23 | 2 | 12 | 5 | 13 | 5 | 26 | 1 | 7 | 5 | 11 | 0 | 0 | 0 | 0 | 14 | 0 | 2 | 4 | 0 | 163 |
| Grågås | 0 | 3 | 0 | 10 | 0 | 0 | 5 | 7 | 7 | 6 | 0 | 1 | 1 | 0 | 0 | 2 | 2 | 0 | 1 | 0 | 0 | 0 | 0 | 0 | 0 | 0 | 45 |
| Gråand | 0 | 2 | 0 | 7 | 0 | 0 | 7 | 7 | 2 | 19 | 1 | 0 | 1 | 0 | 0 | 0 | 0 | 0 | 0 | 0 | 0 | 8 | 0 | 1 | 0 | 0 | 55 |
| Knarand | 0 | 0 | 0 | 0 | 0 | 0 | 0 | 2 | 0 | 8 | 0 | 0 | 0 | 0 | 0 | 0 | 0 | 0 | 0 | 0 | 0 | 0 | 0 | 0 | 0 | 0 | 10 |
| Spidsand | 0 | 0 | 0 | 0 | 0 | 0 | 0 | 0 | 0 | 0 | 0 | 0 | 0 | 0 | 0 | 0 | 0 | 0 | 0 | 0 | 0 | 0 | 0 | 0 | 0 | 0 | 0 |
| Pibeand | 0 | 0 | 0 | 0 | 0 | 0 | 0 | 0 | 0 | 0 | 0 | 0 | 0 | 0 | 0 | 0 | 0 | 0 | 0 | 0 | 0 | 0 | 0 | 0 | 0 | 0 | 0 |
| Krikand | 0 | 0 | 0 | 0 | 0 | 0 | 0 | 0 | 0 | 0 | 0 | 0 | 0 | 0 | 0 | 0 | 0 | 0 | 0 | 0 | 0 | 0 | 0 | 0 | 0 | 0 | 0 |
| Atlingand | 0 | 0 | 0 | 0 | 0 | 0 | 0 | 0 | 0 | 0 | 0 | 0 | 0 | 0 | 0 | 0 | 0 | 0 | 0 | 0 | 0 | 0 | 0 | 0 | 0 | 0 | 0 |
| Skeand | 0 | 0 | 0 | 0 | 0 | 0 | 0 | 0 | 0 | 8 | 0 | 0 | 0 | 0 | 0 | 0 | 0 | 0 | 0 | 0 | 0 | 0 | 0 | 0 | 0 | 0 | 8 |
| Gravand | 0 | 0 | 0 | 4 | 0 | 0 | 2 | 0 | 0 | 31 | 0 | 0 | 0 | 0 | 2 | 0 | 0 | 0 | 0 | 0 | 0 | 75 | 0 | 6 | 0 | 0 | 120 |
| Troldand | 0 | 1 | 0 | 0 | 0 | 0 | 5 | 9 | 5 | 5 | 0 | 0 | 0 | 0 | 0 | 0 | 0 | 0 | 0 | 0 | 0 | 0 | 0 | 0 | 0 | 0 | 25 |
| Taffeland | 0 | 0 | 0 | 0 | 0 | 0 | 0 | 0 | 3 | 2 | 0 | 0 | 0 | 0 | 0 | 0 | 0 | 0 | 0 | 0 | 0 | 0 | 0 | 0 | 0 | 0 | 5 |
| Ederfugl | 0 | 37 | 0 | 32 | 40 | 35 | 44 | 22 | 8 | 5 | 61 | 50 | 140 | 15 | 23 | 107 | 250 | 0 | 2 | 0 | 0 | 250 | 0 | 16 | 30 | 0 | 1167 |
| Toppet skallesluger | 0 | 0 | 0 | 5 | 0 | 0 | 2 | 2 | 0 | 21 | 0 | 0 | 0 | 0 | 0 | 0 | 5 | 4 | 3 | 0 | 0 | 6 | 0 | 29 | 0 | 0 | 77 |
| Rørhøg | 0 | 0 | 0 | 0 | 0 | 0 | 0 | 0 | 0 | 0 | 0 | 0 | 0 | 0 | 0 | 0 | 0 | 0 | 0 | 0 | 0 | 0 | 0 | 0 | 0 | 0 | 0 |

| 2018 | 01-Hestehol- | 0-2-Ringøen | 03-Sivholm | 04-Elleore | 05-Blak | 06-Ægholm | 07-Langholm L | 08-Hydeholm Leire | 09-Skovholmene | 10-Eskilsø | 11-Yderste Holm | 12-Tobaksholm | 13-Flængholm | 14-Våddragerhol- | 15-Lilleø | 16-Langholm J | 17-Køholm | 18-Gadekærshol- | 19_Peberholmen | 20-Stenø S | 21-Stenø N | 22-Øksneholm | 23-Ammesholm | 24-Hydeholm Skuldalav | 25-Svaleø | 47-Slinken | Sum 2018 |
|-------------------|--------------|-------------|------------|------------|---------|-----------|---------------|----------------------|----------------|------------|-----------------|---------------|--------------|------------------|-----------|---------------|-----------|-----------------|----------------|------------|------------|--------------|--------------|--------------------------|-----------|------------|----------|
| Grønbenet rørhøne | 0 | 0 | 0 | 0 | 0 | 0 | 0 | 0 | 0 | 0 | 0 | 0 | 0 | 0 | 0 | 0 | 0 | 0 | 0 | 0 | 0 | 0 | 0 | 0 | 0 | 0 | |
| Blishøne | 0 | 1 | 1 | 0 | 0 | 0 | 0 | 0 | 10 | 7 | 0 | 0 | 0 | 0 | 0 | 0 | 0 | 0 | 0 | 0 | 0 | 0 | 0 | 1 | 0 | 0 | 20 |
| Strandskade | 2 | 2 | 1 | 2 | 1 | 1 | 4 | 3 | 4 | 15 | 2 | 1 | 3 | 1 | 13 | 4 | 4 | 1 | 1 | 0 | 0 | 11 | 1 | 3 | 2 | 1 | 83 |
| Vibe | 1 | 0 | 0 | 0 | 0 | 0 | 0 | 0 | 0 | 12 | 0 | 0 | 0 | 0 | 2 | 0 | 0 | 0 | 0 | 0 | 0 | 3 | 0 | 0 | 0 | 0 | 18 |
| Stor præstekrave | 0 | 0 | 0 | 0 | 0 | 0 | 0 | 0 | 0 | 3 | 0 | 0 | 0 | 0 | 1 | 0 | 0 | 0 | 0 | 0 | 0 | 0 | 0 | 0 | 0 | 0 | 4 |
| Dobbeltbekkasin | 0 | 0 | 0 | 0 | 0 | 0 | 0 | 0 | 0 | 0 | 0 | 0 | 0 | 0 | 0 | 0 | 0 | 0 | 0 | 0 | 0 | 0 | 0 | 0 | 0 | 0 | 0 |
| Rødben | 2 | 0 | 0 | 0 | 0 | 0 | 0 | 0 | 0 | 10 | 0 | 0 | 0 | 0 | 1 | 0 | 0 | 0 | 0 | 0 | 0 | 1 | 0 | 0 | 0 | 0 | 14 |
| Engryle | 0 | 0 | 0 | 0 | 0 | 0 | 0 | 0 | 0 | 0 | 0 | 0 | 0 | 0 | 0 | 0 | 0 | 0 | 0 | 0 | 0 | 0 | 0 | 0 | 0 | 0 | 0 |
| Klyde | 0 | 0 | 0 | 0 | 0 | 0 | 0 | 0 | 0 | 62 | 0 | 0 | 0 | 0 | 0 | 0 | 0 | 0 | 0 | 0 | 0 | 0 | 0 | 0 | 0 | 0 | 62 |
| Sorthovedet måge | 0 | 0 | 0 | 0 | 0 | 0 | 0 | 0 | 0 | 0 | 0 | 0 | 0 | 0 | 0 | 0 | 0 | 0 | 0 | 0 | 0 | 0 | 0 | 0 | 0 | 0 | 0 |
| Svartbag | 0 | 2 | 0 | 2 | 1 | 1 | 1 | 1 | 1 | 1 | 1 | 0 | 2 | 1 | 2 | 3 | 4 | 0 | 0 | 0 | 0 | 8 | 0 | 1 | 2 | 0 | 34 |
| Sildemåge | 0 | 0 | 0 | 0 | 0 | 0 | 0 | 0 | 0 | 0 | 1 | 0 | 0 | 0 | 0 | 0 | 0 | 0 | 0 | 0 | 0 | 1 | 0 | 0 | 0 | 0 | 2 |
| Sølvmåge | 0 | 75 | 0 | 250 | 0 | 0 | 110 | 60 | 72 | 0 | 50 | 30 | 75 | 1 | 140 | 75 | 120 | 0 | 0 | 0 | 0 | 750 | 0 | 15 | 29 | 0 | 1852 |
| Stormmåge | 0 | 2 | 0 | 3 | 25 | 15 | 11 | 1 | 2 | 23 | 1 | 0 | 0 | 0 | 40 | 5 | 25 | 0 | 0 | 0 | 0 | 110 | 0 | 25 | 0 | 0 | 288 |
| Hættemåge | 0 | 0 | 0 | 0 | 0 | 0 | 0 | 0 | 0 | 14 | 0 | 0 | 0 | 0 | 0 | 0 | 0 | 0 | 0 | 0 | 0 | 75 | 0 | 0 | 0 | 1 | 90 |
| Rovterne | 0 | 0 | 0 | 0 | 0 | 0 | 0 | 0 | 0 | 0 | 0 | 0 | 0 | 0 | 0 | 0 | 0 | 0 | 0 | 0 | 0 | 0 | 0 | 0 | 0 | 0 | 0 |
| Splitterne | 0 | 0 | 0 | 0 | 0 | 0 | 0 | 0 | 0 | 0 | 0 | 0 | 0 | 0 | 0 | 0 | 0 | 0 | 0 | 0 | 0 | 0 | 0 | 0 | 0 | 0 | 0 |
| Fjordterne | 0 | 0 | 0 | 0 | 0 | 0 | 0 | 0 | 0 | 8 | 0 | 0 | 0 | 0 | 6 | 0 | 0 | 0 | 0 | 0 | 0 | 4 | 0 | 0 | 0 | 13 | 31 |
| Havterne | 0 | 0 | 0 | 4 | 0 | 0 | 1 | 1 | 2 | 1 | 0 | 0 | 0 | 0 | 52 | 0 | 0 | 0 | 0 | 0 | 1 | 9 | 0 | 0 | 0 | 0 | 71 |
| Dværgterne | 0 | 0 | 0 | 0 | 0 | 0 | 0 | 0 | 0 | 0 | 0 | 0 | 0 | 0 | 0 | 0 | 0 | 0 | 0 | 0 | 0 | 0 | 0 | 0 | 0 | 0 | 0 |
| Sum | 5 | 146 | 3 | 330 | 68 | 52 | 215 | 117 | 133 | 271 | 130 | 87 | 248 | 19 | 290 | 202 | 421 | 5 | 7 | 0 | 1 | 1325 | 1 | 99 | 67 | 15 | 4253 |

Tabel 4-2: Værdisætning af lokaliteterne og sammenfatning af naturforhold m.m. på de enkelte øer og holme i 2018 jf. kriterierne sammenfattet i Tabel 3-2. Problemstillingerne med rotter og forstyrrelser gælder principielt alle øer og holme, men adresseres nedenfor specifikt på de lokaliteter, hvor der erfaringsmæssigt er eller har været problemer med dette.

| Nr. | Lokalitet | Aktuel værdi | Nuværende drift | Trusler | Plejebehov | Mulige spor efter rotter |
|-----|--------------|-------------------------------------|------------------------------------|---|--|--------------------------|
| 01 | Hesteholmene | Ringe | Kreaturer (kommer over fra Bognæs) | Forstyrrelser fra færdsel. Ræv. | Fortsat afgræsning af hensyn til almindelige arter af vadefugle | Nej |
| 02 | Ringøen | Medium (> 100 par vandfugle) | Ingen | Forstyrrelser fra færdsel. Rotter. | Tjekkes for rotter i januar-februar. Ved evt. forekomst af rotter bør bekæmpelse iværksættes så hurtigt som muligt og gennemføres, inden ynglefuglene ankommer i april. Tidligere stor hættemågekoloni og fjordterneer bør kunne etablere sig igen. | Ja |
| 03 | Sivholm | Ringe | Ingen | Ingen kendte trusler. | Pleje ikke relevant. | Nej |
| 04 | Elleore | Høj (Havterne, > 200 par vandfugle) | Ingen | Hyppige forstyrrelser fra surfere og kajakroere, der går i land. Potentielt rotter. | Målrettet information og etablering af alternativt landgangssted kan reducere forstyrrelser Tjekkes for rotter i januar-februar. Ved evt. forekomst af rotter bør bekæmpelse iværksættes så hurtigt som muligt og gennemføres, inden ynglefuglene ankommer i april. | Nej |
| 05 | Blak | Medium (Stormmåge) | Ingen | Forstyrrelser fra færdsel. Efter kraftige storme er øen stort set vegetationsløs, hvilket medfører stærkt forringede muligheder for, at de ynglende fugle kan finde skjul til rederne. | Målrettet information kan reducere omfanget af forstyrrelser. | Nej |
| 06 | Ægholm | Medium (Stormmåge) | Ingen | Forstyrrelser fra færdsel. Øen er nu næsten vegetationsløs formentlig på grund af forhøjet vandstand og øget erosion på grund af øget frekvens af højvander og vinterstorme. Derfor få redesteder. | Målrettet information kan reducere omfanget af forstyrrelser. | Nej |
| 07 | Langholm L | Medium (Stormmåge, havterne i 2018) | Ingen | Forstyrrelser fra færdsel. Fra en nærtliggende feriekoloni på Lyndby Strand sker undertiden sejlad med kajakker/kanoer til Langholm i fuglenes yngletid. Potentielt rotter. | Tjekkes for rotter i januar-februar. Ved evt. forekomst af rotter bør bekæmpelse iværksættes så hurtigt som muligt og gennemføres, inden ynglefuglene ankommer i april. Mulige forstyrrelser kan reduceres ved målrettet information. | Nej |

| Nr. | Lokalitet | Aktuel værdi | Nuværende drift | Trusler | Plejebehov | Mulige spor efter rotter |
|-----|-----------------|---|---|--|---|--------------------------|
| 08 | Hyldeholm Lejre | Medium (> 100 par vandfugle, stormmåge og havterne I 2018) | Ingen | Forstyrrelser fra færdsel. Fra en nærtliggende feriekoloni på Lyndby Strand sker undertiden sejlad med kajaker/kanoer til Hyldeholm i fuglenes yngletid. Potentielt rotter | Tjekkes for rotter i januar-februar. Ved evt. forekomst af rotter bør bekæmpelse iværksættes så hurtigt som muligt og gennemføres, inden ynglefuglene ankommer i april. Mulige forstyrrelser kan reduceres ved målrettet information. | Nej |
| 09 | Skovholmene | Medium (> 100 par vandfugle, havterne I 2018) | Ingen | Forstyrrelse fra færdsel. Potentielt rotter. | Tjekkes for rotter i januar-februar. Ved evt. forekomst af rotter bør bekæmpelse iværksættes så hurtigt som muligt og gennemføres, inden ynglefuglene ankommer i april. Der har været registreret bjørneklo på den nordligste ø. | Nej |
| 10 | Eskilsø | Høj (Klyde, havterne, fjorderne, > 200 par vandfugle) | Ca. 100 kreaturer Etablering af permanent vanddækket eng mellem Rørmosen og diget syd for m.m. | Ræv Rotter | Fortsat indsats for at holde øen rævefri. Ræve reguleringen på Eskilsø udføres af Jagtforeningen Jyllinge Holme, der de seneste 5 år har skudt og fanget 35 ræve. I 2017 erklæredes øen rævefri, og der har siden kun været en enkelt strejfende ræv på øen i den korte tid med is i foråret 2018. Specielt i perioden oktober – marts vedligeholder Jagtforeningen Jyllinge Holme rævefælde, vildtkamera, tjekker kunstgrav og ser efter andre spor af ræv, mink eller rotter. Reguleringen skal, som hidtil, foretages med størst mulig hensyntagen til øens øvrige dyreliv. Der anvendes fortrinsvis anstands jagt fra skjul samt rævefælder, der er meget effektive overfor rævehvalpe. Det er desuden afgørende vigtigt at fortsætte afgræsning af strandengene. | Ja |
| 11 | Yderste Holm | Medium (> 100 par vandfugle, stormmåge i 2018) | Ingen | Forstyrrelser fra færdsel. Potentielt rotter. | Målrettet information kan reducere omfanget af forstyrrelser. Øen bør i januar-februar, eller så snart isen i fjorden er forsvundet, tjekkes for forekomst af rotter. Ved en eventuel forekomst bør bekæmpelse iværksættes så hurtigt som muligt og gennemføres, inden ynglefuglene ankommer i april. | Nej |
| 12 | Tobaksholm | Ringe | Ingen | Forstyrrelser fra færdsel. Potentielt rotter. | Målrettet information kan reducere omfanget af forstyrrelser. Øen bør i januar-februar, eller så snart isen i fjorden er forsvundet, tjekkes for forekomst af rotter. Ved en eventuel forekomst bør bekæmpelse iværksættes så hurtigt som muligt og gennemføres, inden ynglefuglene ankommer i april. | Nej |
| 13 | Flængholm | Høj (> 200 par vandfugle) | Ingen | Forstyrrelser fra færdsel. Potentielt rotter. | Målrettet information kan reducere omfanget af forstyrrelser. Øen bør i januar-februar, eller så snart isen i fjorden er forsvundet, tjekkes for forekomst af rotter. Ved en eventuel forekomst bør bekæmpelse iværksættes så hurtigt som muligt og gennemføres, inden ynglefuglene ankommer i april. | Nej |

| Nr. | Lokalitet | Aktuel værdi | Nuværende drift | Trusler | Plejebehov | Mulige spor efter rotter |
|-----|----------------|---|--------------------------------------|--|---|--------------------------|
| 14 | Våddragholmene | Ringe | Ingen | Forstyrrelser fra færdsel. Stigende vandstand og hyppigere overskylning ved højvande. | Målrettet information kan reducere omfanget af forstyrrelser. | Nej |
| 15 | Lilleø | Høj (Fjordterne, havterne, > 200 par vandfugle) | Fåreafræsning | Forstyrrelser fra færdsel. Rotter. Muligvis nogle år overskylning af havterne-reder | Ved evt. forekomst af rotter bør bekæmpelse iværksættes så hurtigt som muligt og gennemføres, inden ynglefuglene ankommer i april. | Ja |
| 16 | Langholm J | Høj (> 200 par vandfugle) | Ingen | Forstyrrelser fra færdsel. Rotter. Erosion af nordøst og nordspids. | Tjekkes for rotter i januar-februar. Ved evt. forekomst af rotter bør bekæmpelse iværksættes så hurtigt som muligt og gennemføres, inden ynglefuglene ankommer i april. | Ja |
| 17 | Køholm | Høj (> 200 par vandfugle) | Ingen | Nogle år rotter. Erosion under vinterstorme. | Evt. rottebekæmpelse så hurtigt som muligt og gennemføres, inden ynglefuglene ankommer i april. | Nej |
| 18 | Gadekærsholmen | Ringe | Ingen | Øen var stort set oversvømmet under december stormen 2013. Forstyrrelser fra færdsel. Ræv, rotter og mink pga. kystnærhed. | Målrettet information kan reducere omfanget af forstyrrelser. Øen bør årligt tjekkes for tilstedeværelse af ræv, rotter og mink, og bekæmpelse bør i givet fald iværksættes. | Nej |
| 19 | Peberholmen | Ringe | Ingen. Benyttet sommerhus på øen. | Forstyrrelser fra færdsel m.m. ved sommerhus. | Pleje ikke relevant. | Nej |
| 20 | Stenø S | Ringe | Ingen | Forstyrrelser fra færdsel. | Målrettet information kan reducere omfanget af forstyrrelser. Som øen henligger nu er den uden særlig ornitologisk værdi. Hvis der etableres en samlet afgræsning af strandene omkring Tørslev Hage, bør Søndre Stenø inddrages. | Nej |
| 21 | Stenø N | Ringe | Ingen | Forstyrrelser fra færdsel. | Målrettet information kan reducere omfanget af forstyrrelser. Pleje ikke relevant. | Nej |
| 22 | Øksneholm | Høj | Kreaturafræsning | Forstyrrelser fra færdsel. Ræv, mink og rotter. | Fortsat afgræsning vigtigt. | Nej |

| Nr. | Lokalitet | Aktuel værdi | Nuværende drift | Trusler | Plejebehov | Mulige spor efter rotter |
|-----|---------------------|---|---|---|---|--------------------------|
| | | (Stormmåge, hættemåge, fjordterne, havterne, > 200 par vandfugle) | | | Øen bør årligt tjekkes for tilstedeværelse af ræv, mink og rotter. Ræv er regelmæssigt registreret på øen. | |
| 23 | Ammesholm | Ringe | Ingen | Forstyrrelser fra færdsel. Manglende vegetation pga. øget højvande. Øen er ofte overskyttet ved selv middelstort højvande og også i fuglenes yngletid | Målrettet information kan reducere omfanget af forstyrrelser. | Nej |
| 24 | Hyldeholm Skuldelev | Ringe | Ingen, 3-4 sommerhuse på øen. | Forstyrrelser fra færdsel. Oversvømmelse under vinterstorme. Øens mangeårige anvendelse som naturistfristed er ikke foreneligt med et større antal ynglende vandfugle. Potentielt rotter (har tidligere fået en bestand af toppet skallesluger til at fortrække) | Målrettet information kan reducere omfanget af forstyrrelser. Tjekkes for rotter i januar-februar. Ved evt. forekomst af rotter bør bekæmpelse iværksættes så hurtigt som muligt og gennemføres, inden ynglefuglene ankommer i april. | Nej |
| 25 | Svaleø | Ringe | Ingen | Aktuelt rottefri, men rotter er en potentiel trussel. Nogle år ræve. | Tjekkes for rotter i januar-februar. Ved evt. forekomst af rotter bør bekæmpelse iværksættes så hurtigt som muligt og gennemføres, inden ynglefuglene ankommer i april. | Nej |
| 26 | Selsø Sø | Høj (Hættemåge, >200 par vandfugle) | Kreaturafgræsning. Lejlighedsvis sikring af øer, rydning af krat og rørsøer, færdselsregulering m.m. | Tilgroning. Mink. | Fortsættelse af afgræsning m.m. Græsningstrykket i 2018 syntes noget lavt, enge ved Ventevej er under begyndende tilgroning. Vedvarende bekæmpelse af mink. | Nej |
| 47 | Slinken | Høj (Fjordterne) | Afgræsses tidvis af heste, der vader over til øen fra strandene på land. | Forstyrrelser fra færdsel. Potentielt mink, ræv og rotter pga. kystnær beliggenhed. | Der bør opsættes skilte med adgangsforbud i yngletiden. Tjekkes for rotter i januar-februar. Ved evt. forekomst af rotter bør bekæmpelse iværksættes så hurtigt som muligt og gennemføres, inden ynglefuglene ankommer i april. Mink bør bekæmpes i nærområdet. | Nej |

5. KONKLUSIONER 2018

1.4. Fokusarter

Knopsvane

Knopsvanen ynglede i Roskilde Fjord med 163 par i 2018, hvilket er en relativt stor fremgang i forhold til året før, hvor ynglebestanden på øens fjorde og holme talte 115 ynglepar. Dertil kommer yderligere 12 par ved Selsø Sø. De største ansamlinger findes på Flængholm (26 par), Langholm ved Lejre (23 par) og på Ringøen (20 par). Trods fremgang 2017-2018 er arten set over hele perioden fortsat i tilbagegang.



Ynglende knopsvaner på Elleore i 2018.

Ederfugl

Arten er i markant fremgang i Roskilde Fjord og var i 2018 den næst talrigeste ynglende vandfugl i fjorden (efter sølvmåge). Ederfuglen yngler på næsten alle øer og holme i fjorden, herunder også i de levende hegn på Eskilsø. Bestanden i Roskilde Fjord i 2018 talte 1167 ynglepar, og siden 2000 er bestanden mere end 10-doblet. De største kolonier findes på Øksneholm (250 par), Kølholm (250 par) og Flængholm (140 par).



Ederfugl var i 2018 nr. to på listen over de talrigeste ynglefugle i Roskilde Fjord.

Klyde

Den samlede bestand i 2018 var 62 ynglepar, der alle ynglede på Eskilsø, fordelt på tre forskellige kolonier. En medvirkende forklaring på klydens succes på Eskilsø kan være, at Jagtforeningen Jyllinge Holme i vinteren 2017/2018 har været flittige med at bekæmpe ræv på øen. En bestand på 62 ynglepar er den næsthøjeste de seneste 12 år, kun overgået af 71 ynglepar i 2017.

Der blev i maj 2018 desuden etableret en ny stor klyde koloni med 39 ynglepar på en ø i et nyt naturgenoprettet område ved Selsø Kirke (Bredvig Sø). I det tørre forår faldt vandstanden dog hurtigt, og ræve m.m. fik let spil. Klyderne forsvandt derfor hurtigt igen, og desværre forsvandt klyden samtidig fra andre kendte ynglepladser i fjorden ved bl.a. Selsø Sø og på Svaleø ved Risø.



Klyde på Eskilsø 2018.

Sølvmåge

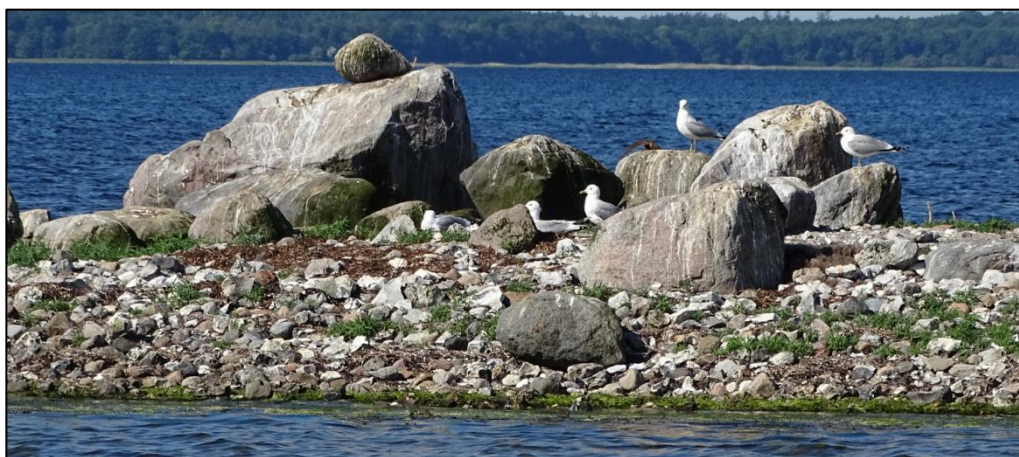
Over hele perioden har sølvmågen været i markant fremgang i Roskilde Fjord, de seneste ca. 15 år har bestandsniveauet dog været nogenlunde konstant. I 2018 ynglede 1852 par i fjorden, hvilket er en mindre fremgang i forhold til året før (1710 par). De største kolonier findes på Øksneholm (750 par), Elleore (250 par) og Lilleø (140 par).



Sølvmågerede med æg og unger på Langholm ved Løjre i 2018.

Stormmåge

Stormmågen har i en lang årrække været i tilbagegang i Roskilde Fjord, og i 2018 ynglede blot 288 par, hvilket er den hidtil laveste registrerede ynglebestand i fjorden. Flest (110 par) fandtes på Øksneholm og på Lilleø (40 par). Desuden ynglede arten på Blak (25 par), og yderligere 23 par ynglede på en lille holm umiddelbart tilstødende den vestlige bred af Eskilsø. Tilbagegangen er hovedsageligt sket på Øksneholm, hvor 180 par ynglede i 2017 mod 110 par i 2018. En lille koloni på Svaleø, der i 2017 talte 15 par, var desuden helt forsvundet i 2018.



Stormmåger på Blak 2018.

Hættemåge

Hættemågen er i markant tilbagegang ved Roskilde Fjord, som den er det i resten af landet. Arten ynglede i 2018 kun i større antal ved Selsø Sø, hvor der var ca. 500 ynglepar. I fjorden ynglede 14 par på Eskilsø, 75 par Øksneholm (mod 250 par året før) og 1 par på Slinken. Bortset fra 87 ynglepar i 2009 er årets bestand den hidtil laveste.

De eneste ynglepladser i de tre kommuner i 2018, udenfor selve fjorden, synes dermed at være Selsø Sø med ca. 500 par og Skenkelsø Sø med ca. 40 par (dofbasen 2018), begge i Frederikssund Kommune.



Hættemågen er på vej til at blive en sjælden ynglefugl i Roskilde Fjord.

Fjordterne

Fjordterner er, med 31 par i 2018, blevet en relativt sjælden ynglefugl i Roskilde Fjord. Ynglebestanden er dog uændret i forhold til året før. Bestanden fordelte sig med 13 par på Slinken, 8 par på Eskilsø, 6 par på Lilleø og 4 par på Øksneholm. For første gang siden 2010 ynglede arten slet ikke ved Selsø Sø.

Derimod var det første gang i mindst 10 år, at fjordterner igen ynglede på Eskilsø, måske en følge af en intensiveret rævebekæmpelse. En koloni på Svaleø, der i 2017 rummede 11 par, var helt forsvundet i 2018.



Trods uændret bestand 2017-2018, er fjordterner en fåtallig ynglefugl i Roskilde Fjord.

Havterne

I alt 71 par havterner ynglede i Roskilde Fjord i 2018, hvilket er en markant fremgang i forhold til året før (28 par) og den største bestand siden 2013. Fremgangen skyldes hovedsageligt etablering af en koloni med 52 par på Lilleø ved Jyllinge. Desuden ynglede 9 par Øksneholm og 1-4 par på Elleore, Langholm Lejre, Hyldeholm Lejre, Skovholmene, Eskilsø og Stenø N.



Havterne, her ved Jyllinge Havn, havde et godt år i Roskilde Fjord i 2018.

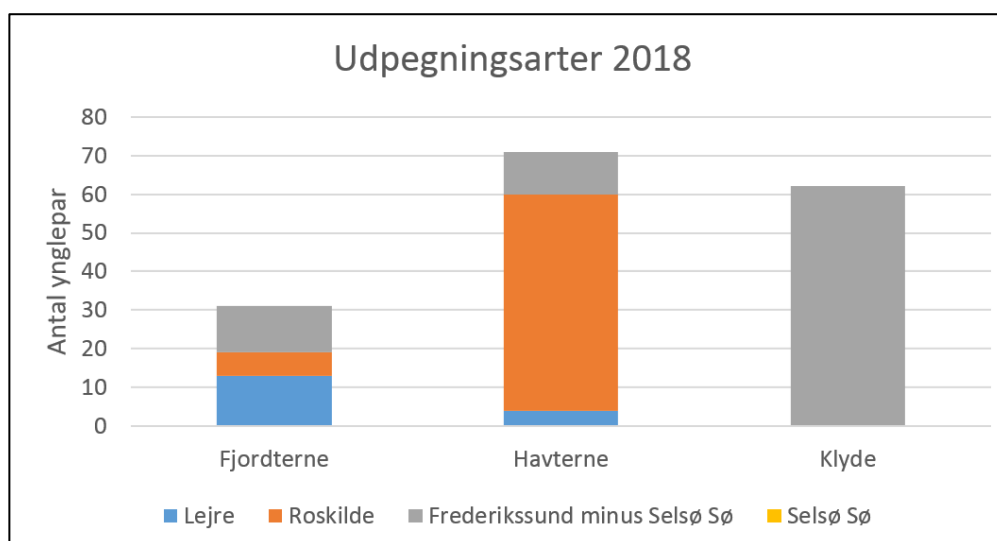
En oversigt over bestandsstørrelsen af udvalgte fuglearter i Roskilde Fjord i 2018 og de to foregående år er givet nedenfor.

Tabel 5-1: Fuglebestande i Roskilde Fjord 2016-2018 (minus Selsø Sø):

| | 2016 | 2017 | 2018 |
|-----------------------------|------|------|------|
| Ederfugl | 652 | 778 | 1167 |
| Klyde | 34 | 71 | 62 |
| Sølvmåge | 1505 | 1710 | 1852 |
| Stormmåge | 458 | 334 | 288 |
| Hættemåge | 298 | 260 | 90 |
| Fjordterne | 26 | 31 | 31 |
| Havterne | 40 | 28 | 71 |
| Ynglepar i alt (alle arter) | 3540 | 3764 | 4257 |

Fuglebeskyttelsesområde nr. 105 Roskilde Fjord er udpeget for de ynglende Bilag 1-arter klyde, fjordterne, havterne og dværgterne.

Den kommunale fordeling i 2018 af de 3 aktuelt ynglende udpegningsarter i Roskilde Fjord fremgår af Figur 5-1. Bemærk, at Selsø Sø som noget helt usædvanligt ikke i 2018 husede ynglende udpegningsarter.



Figur 5-1: Kommunal fordeling af ynglende udpegningsarter i 2018. Bemærk, at ingen udpegningsarter ynglende ved Selsø Sø i 2018.

De på landsplan fåtallige ynglefugle sorthovedet måge og rovterne ynglende på Øksneholm i 2017 men blev ikke genfundet i 2018.

Desuden blev i 2018 observeret en række ikke-ynglende arter af forskellige vandfugle. Et udvalg af disse er sammenfattet i Tabel 5-2.

Tabel 5-2: Udvalgte arter af Ikke-ynglende vandfugle set i foråret 2018 i Roskilde Fjord.

| Art | Antal |
|------------------------|-------|
| Sorthalset lappedykker | 1 |
| Bramgås | 2500 |
| Krikand | 60 |
| Spidsand | 1 |
| Hvinand | 13 |
| Trane | 11 |
| Lille præstekrave | 3 |
| Temmincksryle | 7 |
| Almindelig ryle | 44 |
| Kærløber | 1 |
| Storspove | 8 |
| Tinksmed | 3 |
| Rovterne | 2 |
| Sortterne | 1 |



Kærløber er en relativt fåtallig trækfugl herhjemme. Foto fra Eskilsø i 2018 (forrest til venstre).

1.5. Langtidsudvikling

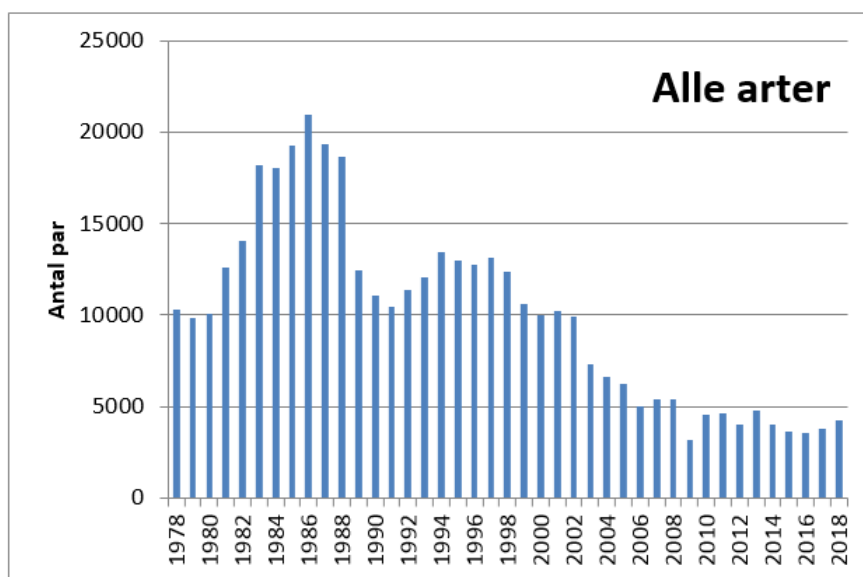
Ses på den langsigtede udvikling nåede ynglefuglebestandene i fjorden efter en tiårig periode med fremgang for mange arter, især måger og ternere, et foreløbigt maksimum på over 20.000 par i 1986. Derefter fulgte en tilbagegang for en række arter, hvilket bl.a. blev tilskrevet forekomsten af rotter på en del af holmene. I første halvdel af 1990erne så tilbagegangen ud til at være standset for de fleste arter, bl.a. på grund af flere års intensiv rottebekæmpelse udført i forbindelse med ynglefugletællingerne. Denne stabilisering blev dog vendt til en ny tilbagegang

En stor del af nedgangen i antallet af ynglende vandfugle gennem årene skyldes meget markante langsigtede tilbagegange i ynglebestandene af stormmåge og hættmåge. Vigtigste undtagelse fra det generelle indtryk af bestandstilbagegange er ederfugl og sølvmåge, hvoraf især den førstnævnte har udvist markant fremgang de senere år.

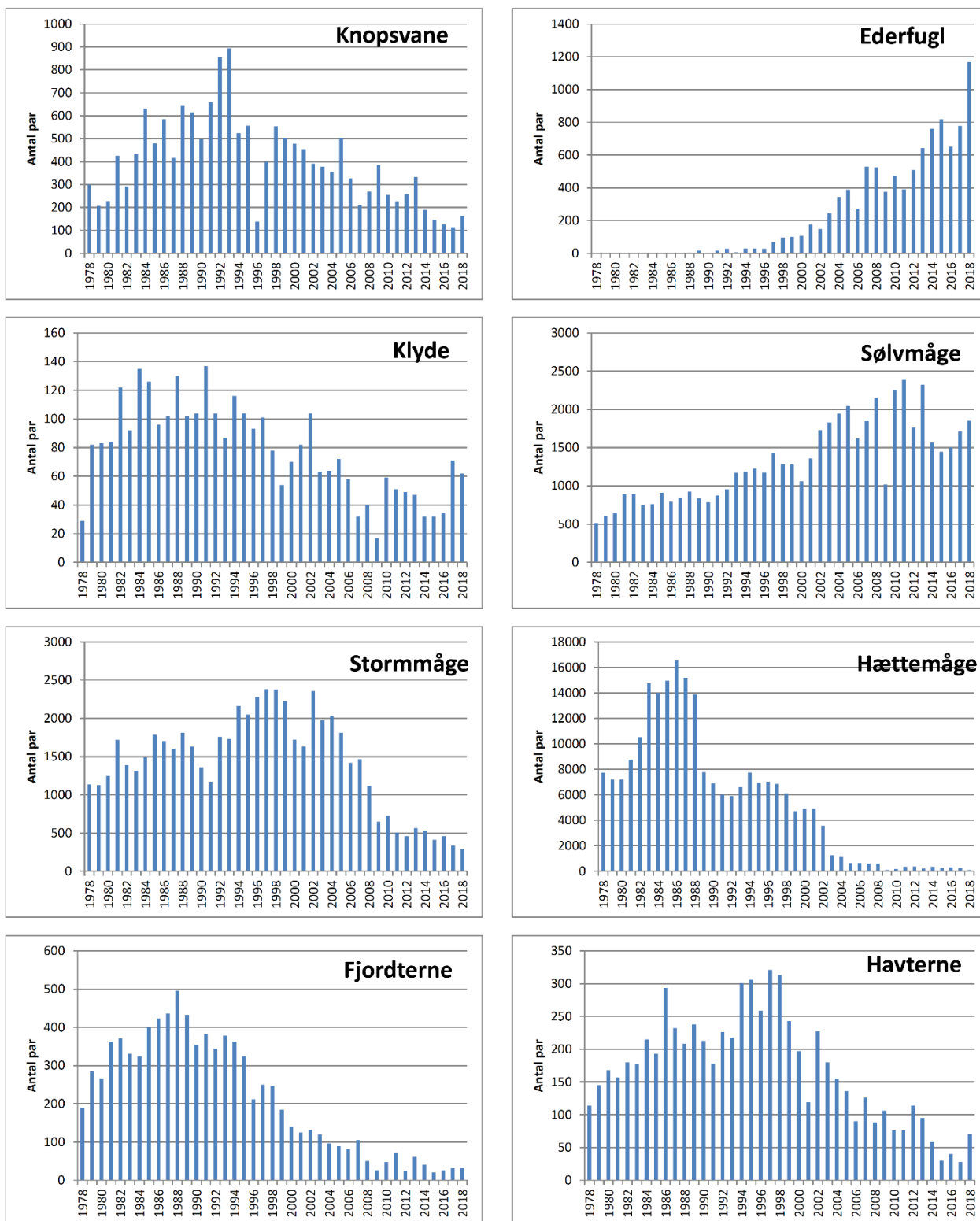
Med 4.253 ynglepar i 2018 i hele fjorden er der tale om en fremgang i det samlede antal ynglefugle i forhold til året før, hvilket hovedsageligt skal tilskrives en stor fremgang for ederfugl og en lidt mindre fremgang for sølvmåge (Figur 5-2).

Det er en vigtig konklusion på de mange års tællinger, at flere af ynglefuglearterne, bl.a. klyder og ternere, næsten årligt rykker rundt mellem de enkelte øer og holme afhængigt af de lokale forhold, uden at størrelsen af den samlede ynglebestand nødvendigvis ændrer sig. Det er derfor afgørende vigtigt, at der altid er alternative egnede ynglelokaliteter til rådighed for fuglene i tilfælde af problemer med f.eks. oversvømmelse, erosion, prædation el. a. i et givet år. Deraf følger også, at en ø eller holm, også i år, hvor ingen fugle er til stede, kan være af stor betydning for eksempelvis ternernes langsigtede overlevelse i fjorden.

At vandfuglene har det vanskeligt i Roskilde Fjord bekræftes af Dansk Ornitologisk Forenings seneste gennemgang af de vigtigste danske fuglelokaliteter (Vikstrøm et al. 2015). Det dog skal bemærkes, at bestandene af mange af de arter af ynglefugle, der er gået markant tilbage i Roskilde Fjord, også går tilbage i antal i resten af landet. Det gælder f.eks. knopsvane (Dofbasen.dk 2015), klyde (Bregnballe et al. 2015a), hættmåge (Bregnballe et al. 2015b), dværgterne, fjordterne og havterne (Pihl et al. 2015). Derfor skyldes arternes tilbagegange i fjorden ikke nødvendigvis forringede livsvilkår specifikt i Roskilde Fjord. Bestandsudvikling for udvalgte arter er vist i Figur 5-3.



Figur 5-2: Bestandsudvikling for vandfugle (alle arter) i Roskilde Fjord minus Selsø Sø.



Figur 5-3: Bestandsudvikling i Roskilde Fjord minus Selsø Sø 1978-2018 for udvalgte arter af vandfugle.

De strandene og søer, der ikke indgår i det faste overvågningsprogram, rummede ved den seneste dækning i 2007-2008 ingen ynglende "udpegningsarter". Områderne fremstår imidlertid med stor landskabelig og oplevelsesmæssig værdi og må formodes fortsat at rumme bestande af karakterarter for enge og strandeng, der ellers er i tilbagegang herhjemme, såsom vibe, rødben, engpiber og gul vipstjert.

Disse og andre karakterarter for strandeng er da også fundet ved kommunale fugletællinger ved Krabbesholm (Orbicon 2014-2015), Bolund (Orbicon 2015) og strandene ved Græse Bakkeby (Orbicon 2016).



Gul vipstjert – ynglefugl på bl.a. strandene ved Bolund.

1.1 Plejebenhov

De vigtigste forhold vedrørende trusler, plejebenhov m.m. er sammenfattet i Tabel 4-2. For større lokaliteter som Eskilsø eller Selsø Sø er der typisk tale om forslag vedrørende græsningspraksis, regulering af prædatorer og/eller rydning af vedplanter og høje urter.

Med hensyn til øer, holme og strandene generelt bør fugletællingerne ledsages af en løbende overvågning af forekomsten af rotter, mink og ræve og en bekæmpelse bør i givet fald iværksættes.

For hovedparten af holmene nævnes desuden forstyrrelser som en sandsynlig faktor, der kan påvirke ynglefuglebestandene.

Der er i 2018 fundet mulige spor efter rotter på 4 lokaliteter, om end der ikke blev konstateret direkte prædation, der kunne relateres til rotter. Det er dog vigtigt årligt at undersøge holmene i februar-marts for forekomst af rotter og om nødvendigt foretage en

bekæmpelse, således at holmene er rottefri, når fuglene ankommer til ynglepladserne i april.

Rævebekæmpelsen på Eskilsø synes at virke efter hensigten, og der bør fortsat være fokus på eliminering af ræv på lokaliteten, Øen har fortsat et stort potentiale som ynglelokalitet for vadefugle, måger og terner, som næppe kan realiseres med tilstedeværelsen af ræve.

Generel opsætning af skilte og anden målrettet information, der kan forebygge, at sejlene går i land på øerne i yngletiden, vil være ønskelig. Der skal ikke mange besøg fra sejlere/surfere til - på det forkerte tidspunkt - for at påvirke ynglesuccesen negativt.



Kreaturer på Eskilsø i foråret 2018.



Mulige aktive rottehuller på Lilleø 2018.

6. REFERENCER

Bregnballe, T., Thorup, O., Jacobsen, L.B. Kjeldsen, J.P. & Hansen, M. 2015a: Udviklingen i ynglebestanden af klyder i Danmark 1970-2014. – Dansk Orn. Foren. Tidsskr. 109-3: 121-133.

Bregnballe, T., Jørgensen, H.E., Christensen, C. & Drachmann, J. 2015b: Udviklingen i ynglebestanden af hættemåger i Danmark 1970-2010. – Dansk Orn. Foren. Tidsskr. 109-4: 179-192.

Dofbasen.dk 2015: <http://www.dofbasen.dk/ART/art.php>

Dofbasen 2018: Dataudtræk fra www.dofbasen.dk per 20. juni 2018.

Jacobsen, E.M. 2017: Ynglende fugle i Roskilde Fjord 1978-2017. - Dansk Ornitologisk Forenings Tidsskrift 111 (2017): 49-58.

Nyegaard, T., Larsen, J.D., Brandtberg, N. & Jørgensen, M.F. 2015 Overvågning af de almindelige fuglearter i Danmark 1975-2014. – Årsrapport for Punkttællingsprogrammet. Dansk Ornitologisk Forening.

Orbicon A/S 2014-2015: Ynglende fugle ved Krabbesholm. – rapport til Lejre og Frederikssund Kommuner.

Orbicon A/S 2015: Ynglende fugle ved Bolund. – Rapport til Roskilde Kommune.

Orbicon A/S 2016: Ynglende fugle på strandengene ved Græse Bakkeby. – Rapport til Frederikssund Kommune.

Orbicon A/S 2007-2017: Overvågning af ynglende fugle i Roskilde Fjord, med registrering af naturforhold. – Tværkommunal naturovervågning for Roskilde, Frederikssund og Lejre Kommuner.

Pihl, S., Holm, T.E., Clausen, P., Petersen, I.K., Nielsen, R.D., Laursen, K., Bregnballe, T. & Søgaard, B. 2015. Fugle 2012-2013. NOVANA. Aarhus Universitet, DCE – Nationalt Center for Miljø og Energi, 170 s. - Videnskabelig rapport fra DCE - Nationalt Center for Miljø og Energi nr. 125.

Vikstrøm, T., T. Nyegaard, M. Fenger, N. Brandtberg & H. Thomsen 2015: Status og udviklingstendenser for Danmarks internationalt vigtige fugleområder (IBA' er). – Dansk Ornitologisk Forening.

Bilag 1: Bestandsudvikling 1978-2018 på øer og holme dækket hele perioden, dvs. eksklusiv Selsø Sø samt strandenge og andre lokaliteter kun dækket enkelte år i perioden. Udpegningsarter er vist med **fed** skrift.

| | 1978 | 1979 | 1980 | 1981 | 1982 | 1983 | 1984 | 1985 | 1986 | 1987 | 1988 | 1989 | 1990 | 1991 | 1992 | 1993 | 1994 | 1995 |
|------------------------|------|------|------|------|------|------|------|------|------|------|------|------|------|------|------|------|------|------|
| Toppet lappedykker | 0 | 0 | 0 | 1 | 4 | 13 | 7 | 2 | 4 | 4 | 2 | 9 | 8 | 4 | 8 | 9 | 10 | 10 |
| Gråstrubet lappedykker | 0 | 0 | 0 | 0 | 0 | 0 | 0 | 0 | 2 | 2 | 1 | 1 | 0 | 0 | 0 | 0 | 2 | 12 |
| Lille lappedykker | 0 | 0 | 0 | 0 | 0 | 0 | 0 | 0 | 0 | 0 | 0 | 0 | 0 | 0 | 0 | 0 | 0 | 0 |
| Knopsvane | 265 | 178 | 309 | 372 | 292 | 431 | 631 | 479 | 586 | 416 | 643 | 614 | 501 | 660 | 856 | 893 | 524 | 557 |
| Grågås | 2 | 4 | 11 | 2 | 3 | 7 | 9 | 11 | 13 | 19 | 20 | 12 | 11 | 20 | 21 | 18 | 27 | 28 |
| Gråand | 10 | 14 | 14 | 10 | 20 | 26 | 40 | 42 | 28 | 38 | 49 | 50 | 54 | 54 | 58 | 39 | 51 | 77 |
| Knarand | 0 | 0 | 0 | 0 | 0 | 0 | 0 | 0 | 0 | 0 | 0 | 1 | 1 | 0 | 0 | 1 | 1 | 9 |
| Spidsand | 0 | 0 | 0 | 0 | 0 | 0 | 0 | 0 | 1 | 2 | 2 | 3 | 1 | 1 | 3 | 0 | 2 | 7 |
| Pibeand | 0 | 0 | 0 | 0 | 0 | 0 | 0 | 0 | 0 | 0 | 2 | 2 | 1 | 0 | 0 | 0 | 0 | 0 |
| Krikand | 0 | 0 | 0 | 0 | 0 | 0 | 0 | 0 | 1 | 1 | 5 | 5 | 3 | 4 | 1 | 0 | 0 | 0 |
| Atlingand | 0 | 0 | 0 | 0 | 0 | 0 | 0 | 0 | 0 | 1 | 0 | 0 | 3 | 1 | 0 | 0 | 0 | 0 |
| Skeand | 1 | 1 | 0 | 0 | 0 | 0 | 0 | 1 | 4 | 8 | 11 | 31 | 8 | 24 | 7 | 5 | 17 | 16 |
| Gravand | 11 | 11 | 14 | 8 | 6 | 14 | 9 | 4 | 7 | 5 | 6 | 5 | 7 | 9 | 5 | 4 | 2 | 4 |
| Troldand | 0 | 1 | 0 | 3 | 1 | 18 | 10 | 12 | 13 | 10 | 12 | 18 | 16 | 13 | 20 | 7 | 17 | 24 |
| Taffeland | 0 | 0 | 0 | 0 | 0 | 0 | 0 | 0 | 0 | 0 | 0 | 0 | 0 | 0 | 0 | 0 | 0 | 1 |
| Ederfugl | 0 | 0 | 0 | 0 | 0 | 1 | 1 | 3 | 1 | 2 | 5 | 15 | 2 | 15 | 27 | 6 | 28 | 28 |
| Toppet skallesluger | 0 | 0 | 0 | 0 | 0 | 0 | 0 | 0 | 0 | 0 | 0 | 0 | 0 | 0 | 0 | 0 | 0 | 0 |
| Rørhøg | 0 | 0 | 0 | 0 | 0 | 0 | 0 | 0 | 0 | 0 | 0 | 0 | 1 | 1 | 2 | 1 | 0 | 1 |
| Grønbenet rørhøne | 0 | 0 | 1 | 1 | 0 | 1 | 5 | 2 | 1 | 4 | 1 | 5 | 4 | 3 | 3 | 0 | 0 | 6 |
| Blishøne | 1 | 0 | 3 | 2 | 8 | 26 | 40 | 14 | 19 | 22 | 28 | 43 | 35 | 46 | 34 | 42 | 28 | 41 |
| Strandskade | 89 | 71 | 102 | 97 | 120 | 116 | 147 | 167 | 130 | 108 | 125 | 147 | 152 | 136 | 129 | 146 | 141 | 191 |
| Vibe | 24 | 15 | 38 | 20 | 47 | 34 | 118 | 62 | 53 | 48 | 86 | 59 | 49 | 55 | 32 | 38 | 28 | 44 |
| Stor præstekrave | 8 | 18 | 19 | 22 | 24 | 17 | 16 | 17 | 15 | 9 | 8 | 17 | 16 | 18 | 14 | 19 | 19 | 17 |
| Dobbeltbekkasin | 0 | 0 | 0 | 0 | 0 | 0 | 0 | 0 | 0 | 1 | 0 | 0 | 0 | 0 | 0 | 0 | 0 | 0 |
| Rødben | 22 | 27 | 29 | 32 | 36 | 29 | 70 | 70 | 63 | 51 | 73 | 68 | 40 | 32 | 32 | 11 | 28 | 32 |

| | 1978 | 1979 | 1980 | 1981 | 1982 | 1983 | 1984 | 1985 | 1986 | 1987 | 1988 | 1989 | 1990 | 1991 | 1992 | 1993 | 1994 | 1995 |
|-------------------|------------|------------|------------|------------|------------|------------|------------|------------|------------|------------|------------|------------|------------|------------|------------|------------|------------|------------|
| Alm. Ryle | 0 | 0 | 0 | 0 | 0 | 0 | 0 | 0 | 0 | 0 | 1 | 1 | 0 | 1 | 1 | 0 | 0 | 1 |
| Klyde | 41 | 80 | 82 | 80 | 122 | 92 | 135 | 126 | 96 | 102 | 130 | 102 | 104 | 137 | 104 | 87 | 116 | 104 |
| Sorthovedet måge | 0 | 0 | 0 | 0 | 0 | 0 | 0 | 0 | 0 | 0 | 0 | 0 | 0 | 0 | 0 | 0 | 0 | 0 |
| Svartbag | 0 | 1 | 1 | 3 | 3 | 6 | 7 | 4 | 5 | 7 | 7 | 6 | 10 | 15 | 12 | 10 | 14 | 22 |
| Sildemåge | 0 | 0 | 0 | 0 | 0 | 0 | 0 | 0 | 0 | 0 | 0 | 0 | 0 | 0 | 0 | 0 | 0 | 0 |
| Sølvmåge | 510 | 597 | 716 | 888 | 894 | 751 | 760 | 909 | 791 | 847 | 925 | 835 | 786 | 874 | 952 | 1173 | 1184 | 1227 |
| Stormmåge | 865 | 1026 | 1095 | 1609 | 1387 | 1317 | 1491 | 1787 | 1770 | 1600 | 1811 | 1630 | 1359 | 1172 | 1759 | 1731 | 2164 | 2023 |
| Hættemåge | 6491 | 6696 | 6910 | 8303 | 10517 | 14767 | 13982 | 14957 | 16544 | 15203 | 13866 | 7767 | 6906 | 5991 | 5885 | 6589 | 7762 | 6945 |
| Rovterne | 0 | 0 | 0 | 0 | 0 | 0 | 0 | 0 | 0 | 0 | 0 | 0 | 0 | 0 | 0 | 0 | 0 | 0 |
| Splitterne | 3 | 3 | 1 | 1 | 1 | 0 | 0 | 0 | 0 | 0 | 0 | 0 | 0 | 1 | 0 | 0 | 0 | 0 |
| Fjordterne | 160 | 235 | 224 | 318 | 371 | 331 | 324 | 401 | 423 | 436 | 496 | 433 | 354 | 382 | 344 | 378 | 363 | 324 |
| Havterne | 113 | 145 | 170 | 157 | 180 | 177 | 215 | 193 | 293 | 232 | 208 | 238 | 213 | 178 | 226 | 218 | 301 | 306 |
| Dværgterne | 25 | 6 | 4 | 15 | 9 | 15 | 17 | 20 | 20 | 28 | 25 | 24 | 20 | 24 | 23 | 23 | 11 | 15 |
| Sum | 8641 | 9129 | 9743 | 11944 | 14045 | 18189 | 18034 | 19283 | 20883 | 19206 | 18548 | 12141 | 10665 | 9871 | 10558 | 11448 | 12840 | 12072 |

| | 1996 | 1997 | 1998 | 1999 | 2000 | 2001 | 2002 | 2003 | 2004 | 2005 | 2006 | 2007 | 2008 | 2009 | 2010 | 2011 | 2012 | 2013 | 2014 | 2015 | 2016 | 2017 | 2018 |
|-------------------|------|------|------|------|------|------|------|------|------|------|------|------|------|------|------|------|------|------|------|------|------|------|------|
| Top. lappedykker | 4 | 14 | 9 | 11 | 6 | 10 | 12 | 28 | 7 | 16 | 21 | 12 | 17 | 17 | 17 | 15 | 12 | 6 | 9 | 10 | 9 | 9 | 8 |
| Gr. Lappedykker | 2 | 5 | 13 | 10 | 7 | 5 | 9 | 10 | 8 | 12 | 10 | 12 | 15 | 4 | 4 | 6 | 3 | 3 | 7 | 6 | 3 | 6 | 1 |
| Lille lappedykker | 0 | 2 | 4 | 5 | 3 | 3 | 2 | 4 | 3 | 5 | 3 | 0 | 2 | 3 | 0 | 1 | 0 | 0 | 0 | 0 | 0 | 1 | 0 |
| Skarv | 0 | 0 | 0 | 0 | 0 | 0 | 0 | 0 | 0 | 0 | 0 | 0 | 0 | 0 | 0 | 0 | 0 | 0 | 1 | 0 | 0 | 0 | 0 |
| Knopsvane | 138 | 398 | 552 | 503 | 478 | 454 | 391 | 377 | 355 | 503 | 326 | 210 | 269 | 385 | 254 | 227 | 259 | 333 | 190 | 146 | 126 | 115 | 163 |
| Grågås | 47 | 23 | 51 | 44 | 45 | 71 | 51 | 43 | 36 | 75 | 71 | 27 | 34 | 44 | 72 | 57 | 44 | 52 | 32 | 44 | 17 | 44 | 45 |
| Gråand | 67 | 56 | 60 | 64 | 101 | 88 | 61 | 55 | 66 | 73 | 41 | 63 | 52 | 40 | 41 | 56 | 62 | 59 | 44 | 46 | 26 | 33 | 55 |
| Knarand | 1 | 1 | 1 | 1 | 4 | 2 | 2 | 4 | 6 | 3 | 7 | 12 | 15 | 13 | 14 | 15 | 10 | 8 | 17 | 7 | 7 | 14 | 10 |
| Spidsand | 5 | 1 | 2 | 1 | 3 | 4 | 1 | 0 | 0 | 0 | 1 | 0 | 1 | 0 | 1 | 0 | 0 | 0 | 0 | 0 | 0 | 0 | 0 |
| Pibeand | 4 | 4 | 6 | 4 | 4 | 4 | 2 | 1 | 1 | 4 | 1 | 2 | 3 | 2 | 5 | 6 | 0 | 2 | 3 | 0 | 0 | 0 | 0 |
| Krikand | 0 | 2 | 2 | 0 | 5 | 3 | 3 | 0 | 0 | 0 | 2 | 1 | 3 | 2 | 0 | 1 | 0 | 0 | 1 | 0 | 2 | 0 | 0 |
| Atlingand | 0 | 1 | 1 | 1 | 2 | 3 | 0 | 2 | 4 | 0 | 3 | 0 | 0 | 0 | 2 | 1 | 0 | 0 | 0 | 0 | 0 | 0 | 0 |
| Skeand | 14 | 9 | 9 | 7 | 12 | 9 | 7 | 15 | 8 | 10 | 13 | 1 | 5 | 3 | 12 | 26 | 12 | 12 | 21 | 10 | 0 | 15 | 8 |
| Gravand | 4 | 18 | 6 | 7 | 2 | 3 | 1 | 3 | 3 | 9 | 12 | 64 | 102 | 87 | 82 | 80 | 109 | 95 | 79 | 83 | 58 | 67 | 120 |
| Troldand | 33 | 31 | 31 | 28 | 21 | 34 | 40 | 32 | 23 | 30 | 13 | 40 | 29 | 27 | 31 | 44 | 28 | 41 | 44 | 32 | 30 | 38 | 25 |
| Taffeland | 1 | 3 | 0 | 1 | 0 | 2 | 0 | 0 | 0 | - | 0 | 4 | 7 | 1 | 2 | 0 | 4 | 0 | 5 | 0 | 2 | 4 | 5 |
| Ederfugl | 27 | 68 | 94 | 100 | 107 | 175 | 150 | 245 | 344 | 389 | 273 | 530 | 525 | 375 | 472 | 390 | 510 | 642 | 760 | 818 | 652 | 778 | 1167 |
| Top. skallesluger | 0 | 0 | 0 | 0 | 120 | 131 | 129 | 60 | 67 | 80 | 52 | 57 | 50 | 67 | 44 | 73 | 29 | 57 | 50 | 64 | 76 | 60 | 77 |
| Rørhøg | 0 | 0 | 1 | 1 | 0 | 0 | 0 | 0 | 0 | 0 | 0 | 1 | 0 | 1 | 0 | 0 | 1 | 0 | 1 | 1 | 0 | 0 | 0 |
| Gr. rørhøne | 3 | 2 | 3 | 3 | 3 | 4 | 3 | 3 | 2 | 5 | 4 | 3 | 7 | 4 | 2 | 1 | 0 | 1 | 2 | 2 | 3 | 2 | 0 |
| Blishøne | 40 | 30 | 29 | 29 | 25 | 37 | 23 | 62 | 29 | 40 | 38 | 41 | 21 | 37 | 21 | 16 | 20 | 8 | 9 | 15 | 11 | 15 | 20 |
| Strandskade | 142 | 148 | 130 | 118 | 131 | 107 | 96 | 100 | 92 | 99 | 112 | 98 | 97 | 91 | 94 | 78 | 74 | 83 | 87 | 84 | 84 | 70 | 83 |
| Vibe | 26 | 10 | 10 | 4 | 21 | 14 | 15 | 14 | 14 | 17 | 10 | 16 | 13 | 15 | 15 | 21 | 30 | 15 | 14 | 15 | 22 | 13 | 18 |
| Stor præstekrave | 16 | 14 | 15 | 13 | 19 | 7 | 9 | 7 | 8 | 8 | 5 | 7 | 4 | 1 | 3 | 5 | 1 | 3 | 0 | 0 | 0 | 0 | 4 |

| | 1996 | 1997 | 1998 | 1999 | 2000 | 2001 | 2002 | 2003 | 2004 | 2005 | 2006 | 2007 | 2008 | 2009 | 2010 | 2011 | 2012 | 2013 | 2014 | 2015 | 2016 | 2017 | 2018 |
|-------------------|-------|-------|-------|------|------|------|------|------|------|------|------|------|------|------|------|------|------|------|------|------|------|------|------|
| Dobbeltbekkasin | 0 | 0 | 0 | 0 | 0 | 0 | 0 | 0 | 0 | 0 | 0 | 0 | 0 | 0 | 0 | 0 | 0 | 0 | 0 | 0 | 0 | 0 | 0 |
| Rødben | 23 | 20 | 18 | 11 | 21 | 19 | 12 | 10 | 12 | 13 | 14 | 10 | 14 | 11 | 12 | 14 | 18 | 10 | 7 | 10 | 11 | 8 | 14 |
| Alm. Ryle | 0 | 0 | 0 | 0 | 0 | 0 | 0 | 0 | 0 | 0 | 1 | 0 | 0 | 0 | 0 | 0 | 1 | 0 | 0 | 0 | 0 | 0 | 0 |
| Klyde | 93 | 101 | 78 | 54 | 70 | 85 | 104 | 63 | 64 | 72 | 58 | 32 | 40 | 17 | 59 | 51 | 49 | 47 | 32 | 32 | 34 | 71 | 62 |
| Sorthovedet måge | 0 | 0 | 0 | 0 | 0 | 0 | 0 | 0 | 0 | 0 | 0 | 0 | 0 | 0 | 1 | 1 | 0 | 1 | 1 | 0 | 0 | 1 | 0 |
| Svartbag | 23 | 28 | 32 | 28 | 38 | 29 | 35 | 40 | 42 | 45 | 35 | 38 | 42 | 28 | 35 | 34 | 29 | 40 | 38 | 38 | 31 | 32 | 34 |
| Sildemåge | 0 | 0 | 1 | 2 | 4 | 4 | 3 | 4 | 5 | 7 | 6 | 7 | 5 | 2 | 5 | 6 | 6 | 2 | 4 | 5 | 8 | 4 | 2 |
| Sølvmåge | 1175 | 1428 | 1285 | 1277 | 657 | 1356 | 1731 | 1832 | 1948 | 2047 | 1623 | 1845 | 2154 | 1016 | 2248 | 2387 | 1761 | 2325 | 1565 | 1445 | 1505 | 1710 | 1852 |
| Stormmåge | 2277 | 2384 | 2378 | 2222 | 1722 | 1633 | 2356 | 1977 | 2033 | 1811 | 1419 | 1466 | 1116 | 647 | 726 | 503 | 457 | 564 | 535 | 411 | 458 | 334 | 288 |
| Hættemåge | 7042 | 6857 | 6116 | 4706 | 4871 | 4877 | 3549 | 1247 | 1175 | 641 | 641 | 597 | 595 | 87 | 180 | 357 | 363 | 212 | 359 | 265 | 298 | 260 | 90 |
| Rovterne | 0 | 0 | 0 | 0 | 0 | 0 | 0 | 0 | 0 | 0 | 0 | 0 | 0 | 0 | 1 | 0 | 0 | 0 | 0 | 0 | 1 | 1 | 0 |
| Splitterne | 0 | 0 | 0 | 0 | 0 | 0 | 0 | 0 | 0 | 0 | 0 | 0 | 0 | 0 | 0 | 0 | 0 | 0 | 0 | 0 | 0 | 0 | 0 |
| Fjordterne | 213 | 250 | 247 | 185 | 140 | 125 | 132 | 120 | 96 | 89 | 82 | 105 | 50 | 26 | 47 | 73 | 24 | 61 | 41 | 20 | 26 | 31 | 31 |
| Havterne | 259 | 321 | 313 | 243 | 197 | 119 | 227 | 180 | 155 | 136 | 90 | 126 | 88 | 106 | 76 | 76 | 114 | 95 | 58 | 30 | 40 | 28 | 71 |
| Dværgterne | 13 | 10 | 8 | 11 | 2 | 0 | 0 | 0 | 0 | 0 | 0 | 0 | 0 | 0 | 0 | 0 | 0 | 0 | 0 | 0 | 0 | 0 | 0 |
| Sum | 11692 | 12239 | 11505 | 9694 | 8841 | 9417 | 9156 | 6538 | 6606 | 6239 | 4987 | 5427 | 5375 | 3159 | 4578 | 4621 | 4030 | 4777 | 4016 | 3639 | 3540 | 3764 | 4257 |

Bilag 2: Bestandsudvikling ved Selsø Sø 1970-2018. Udpegningsarter er vist med fed skrift. Bemærk, at der ikke er data fra 2006. De viste tal er summen af mulige + sandsynlige + sikre ynglepar, dvs. det højst mulige.

| | 1970 | 1980 | 1986 | 1987 | 1988 | 1989 | 1990 | 1991 | 1992 | 1993 | 1994 | 1995 | 1996 | 1997 | 1998 | 1999 | 2000 |
|------------------------|------|------|------|------|------|------|------|------|------|------|------|------|------|------|------|------|------|
| Lille lappedykker | 0 | 1 | 0 | 0 | 0 | 0 | 6 | 2 | 1 | 1 | 1 | 2 | 2 | 1 | 0 | 2 | 0 |
| Toppet Lappedykker | 15 | 30 | 30 | 25 | 25 | 35 | 20 | 25 | 25 | 20 | 20 | 15 | 15 | 20 | 19 | 10 | 25 |
| Gråstr. lappedykker | 3 | 2 | 0 | 0 | 0 | 0 | 1 | 0 | 0 | 1 | 0 | 0 | 0 | 1 | 1 | 0 | 0 |
| Sorthalset lappedykker | 1 | 0 | 0 | 0 | 0 | 0 | 2 | 0 | 0 | 0 | 0 | 0 | 1 | 0 | 0 | 0 | 0 |
| Skarv | 0 | 0 | 0 | 0 | 0 | 0 | 0 | 0 | 0 | 0 | 0 | 0 | 0 | 0 | 0 | 0 | 0 |
| Knopsvane | 10 | 25 | 21 | 10 | 12 | 15 | 15 | 15 | 15 | 17 | 13 | 15 | 6 | 9 | 9 | 15 | 16 |
| Grågås | 25 | 30 | 32 | 25 | 35 | 30 | 30 | 21 | 12 | 15 | 17 | 16 | 14 | 8 | 10 | 20 | 23 |
| Gravand | 1 | 3 | 2 | 2 | 3 | 2 | 5 | 1 | 1 | 4 | ? | 1 | 1 | 2 | 2 | 2 | 2 |
| Knarand | 0 | 2 | 0 | 0 | 0 | 1 | 1 | ? | 1 | 1 | 0 | 1 | 1 | 1 | 2 | 1 | 3 |
| Krikand | 0 | 0 | 2 | 2 | 2 | 2 | 2 | 0 | 0 | 0 | 0 | 0 | 0 | 0 | 0 | 0 | 0 |
| Gråand | 10 | 10 | 10 | 10 | 17 | 15 | 15 | 15 | 13 | 15 | 16 | 13 | 14 | 16 | 13 | 15 | 17 |
| Atlingand | 1 | 2 | 0 | 0 | 1 | 0 | 1 | 1 | 1 | 1 | 0 | 0 | 0 | 0 | 0 | 1 | 3 |
| Skeand | 1 | 4 | 5 | 6 | 4 | 4 | 3 | 4 | 4 | 5 | 5 | 2 | 4 | 4 | 5 | 5 | 7 |
| Taffeland | 2 | 10 | 5 | 6 | 4 | 4 | 5 | 5 | 5 | 1 | 6 | 4 | 3 | 3 | 2 | 4 | 4 |
| Troldand | 1 | 10 | 5 | 5 | 5 | 5 | 5 | 5 | 3 | 4 | 2 | 2 | 2 | 3 | 5 | 4 | 4 |
| Toppet skallesluger | 1 | 3 | 2 | 1 | 2 | 2 | 2 | 1 | ? | 0 | 0 | 0 | 0 | 0 | 0 | 0 | 0 |
| Rørhøg | 0 | 0 | 0 | 0 | 0 | 0 | 0 | 0 | 0 | 0 | 0 | 0 | 0 | 0 | 0 | 0 | 0 |
| Vandrikse | 0 | 2 | 0 | 1 | 1 | 2 | 4 | 2 | 1 | 1 | 1 | 0 | 1 | 0 | 0 | 0 | 0 |
| Gr. benet rørhøne | 10 | 5 | 4 | 5 | 5 | 5 | 7 | 5 | 4 | 6 | 6 | 3 | 4 | 2 | 1 | 2 | 0 |
| Blishøne | 35 | 30 | 10 | 12 | 25 | 35 | 30 | 25 | 20 | 20 | 15 | 15 | 15 | 15 | 15 | 20 | 20 |
| Strandskade | 0 | 0 | 2 | 2 | 1 | 1 | 1 | 2 | 2 | 1 | 1 | 1 | 1 | 1 | 2 | 1 | 2 |
| Klyde | 0 | 2 | 1 | 12 | 4 | 2 | 2 | 2 | 0 | 0 | 0 | 0 | 0 | 20 | 54 | 55 | 66 |
| Lille præstekrave | 0 | 0 | 0 | 0 | 0 | 0 | 0 | 0 | 0 | 0 | 0 | 0 | 0 | 0 | 0 | 0 | 0 |
| St. præstekrave | 0 | 2 | 2 | 3 | 2 | 1 | 1 | 1 | 1 | 1 | 1 | 1 | 0 | 2 | 2 | 2 | 3 |
| Vibe | 0 | 20 | 5 | 3 | 7 | 5 | 2 | 2 | 3 | 4 | 6 | 4 | 3 | 4 | 4 | 5 | 4 |

| | 1970 | 1980 | 1986 | 1987 | 1988 | 1989 | 1990 | 1991 | 1992 | 1993 | 1994 | 1995 | 1996 | 1997 | 1998 | 1999 | 2000 |
|------------------|------|------|------|------|------|------|------|------|------|------|------|------|------|------|------|------|------|
| Dobbeltbekkasin | 2 | 5 | 6 | 6 | 10 | 10 | 8 | 7 | 5 | 3 | 6 | 5 | 4 | 3 | 4 | 4 | 4 |
| Rødben | 1 | 10 | 7 | 7 | 4 | 4 | 6 | 5 | 5 | 3 | 3 | 3 | 2 | 4 | 4 | 3 | 3 |
| Sorthovedet måge | 0 | 0 | 0 | 0 | 0 | 0 | 0 | 0 | 0 | 0 | 0 | 0 | 0 | 0 | 0 | 0 | 0 |
| Hættemåge | 4500 | 6730 | 4000 | 4200 | 5500 | 4500 | 1200 | 1100 | 800 | 600 | 725 | 600 | 440 | 400 | 305 | 352 | 310 |
| Stormmåge | 0 | 0 | 0 | 0 | 0 | 0 | 0 | 0 | 0 | 0 | 1 | 1 | 0 | 0 | 0 | 2 | 1 |
| Sølvmåge | 0 | 0 | 2 | 3 | 3 | 3 | 2 | 2 | 2 | 1 | 0 | 0 | 0 | 0 | 0 | 0 | 0 |
| Svartbag | 0 | 0 | 0 | 0 | 0 | 0 | 0 | 0 | 0 | 0 | 0 | 0 | 0 | 0 | 0 | 0 | 0 |
| Fjordterne | 0 | 0 | 0 | 0 | 0 | 0 | 0 | 0 | 0 | 0 | 0 | 0 | 0 | 1 | 5 | 10 | 13 |
| Dværgterne | 2 | 0 | 0 | 0 | 0 | 0 | 0 | 0 | 0 | 0 | 0 | 0 | 0 | 0 | 0 | 3 | 0 |
| Engpiber | 0 | 0 | 0 | 0 | 0 | 6 | 5 | 3 | 5 | 4 | 2 | 1 | 3 | 3 | 3 | 2 | 3 |
| Gul vipstjert | 0 | 0 | 0 | 0 | 0 | 0 | 4 | 3 | 2 | 2 | 2 | 2 | 2 | 3 | 2 | 2 | 2 |
| Nattergal | 0 | 0 | 0 | 0 | 0 | 0 | 0 | 0 | 0 | 0 | 0 | 0 | 1 | 1 | 2 | 2 | 3 |
| Bynkefugl | 0 | 0 | 0 | 0 | 0 | 0 | 1 | 0 | 0 | 0 | 0 | 0 | 0 | 0 | 0 | 0 | 0 |
| Græshoppesanger | 0 | 0 | 0 | 0 | 0 | 0 | 3 | 0 | 1 | 0 | 0 | 0 | 1 | 0 | 0 | 0 | 1 |
| Sivsanger | 0 | 0 | 0 | 0 | 0 | 0 | 0 | 0 | 0 | 0 | 0 | 0 | 0 | 0 | 0 | 0 | 2 |
| Kærsanger | 0 | 0 | 0 | 0 | 0 | 0 | 0 | 0 | 0 | 0 | 0 | 0 | 0 | 0 | 0 | 0 | 4 |
| Rørsanger | | | | | | | | | | | | | | | | | |
| Skægmejse | 0 | 0 | 0 | 0 | 0 | 0 | 1 | 0 | 1 | 1 | 1 | 1 | 1 | 0 | 0 | 1 | 0 |
| Rørspurv | | | | | | | | | | | | | | | | | |

| | 2001 | 2002 | 2003 | 2004 | 2005 | 2007 | 2008 | 2009 | 2010 | 2011 | 2012 | 2013 | 2014 | 2015 | 2016 | 2017 | 2018 |
|------------------------|------|------|------|------|------|------|------|------|------|------|------|------|------|------|------|------|------|
| Lille lappedykker | 2 | 0 | 3 | 1 | 2 | 2 | 0 | 1 | 0 | 0 | 1 | 0 | 0 | 1 | 1 | 1 | 1 |
| Toppet Lappedykker | 20 | 15 | 10 | 16 | 10 | 15 | 8 | 10 | 11 | 8 | 9 | 6 | 6 | 10 | 15 | 15 | 6 |
| Gråstr. lappedykker | 0 | 0 | 3 | 0 | 4 | 0 | 0 | 3 | 4 | 3 | 3 | 3 | 5 | 5 | 5 | 7 | 3 |
| Sorthalset lappedykker | 0 | 0 | 0 | 0 | 0 | 0 | 0 | 0 | 0 | 0 | 0 | 0 | 0 | 1 | 4 | 2 | 0 |
| Skarv | 0 | 0 | 0 | 0 | 40 | 177 | 145 | 121 | 220 | 188 | 305 | 269 | 276 | 310 | 182 | 328 | 350 |
| Knopsvane | 17 | 12 | 15 | 16 | 22 | 14 | 10 | 15 | 15 | 10 | 10 | 13 | 13 | 10 | 14 | 15 | 12 |
| Grågås | 20 | 25 | 40 | 34 | 55 | 55 | 28 | 55 | 51 | 47 | 57 | 42 | 40 | 22 | 52 | 58 | 35 |
| Gravand | 2 | 2 | 5 | 2 | 1 | 1 | 4 | 2 | 1 | 1 | 1 | 1 | 5 | 4 | 3 | 4 | 1 |
| Knarand | 3 | 3 | 10 | 5 | 8 | 20 | 9 | 3 | 4 | 10 | 9 | 4 | 6 | 8 | 6 | 9 | 10 |
| Krikand | 0 | 0 | 0 | 0 | 0 | 0 | 0 | 0 | 0 | 0 | 0 | 0 | 0 | 0 | 0 | 0 | 0 |
| Gråand | 15 | 20 | 25 | 22 | 26 | 20 | 15 | 8 | 10 | 10 | 15 | 15 | 15 | 15 | 18 | 12 | 16 |
| Atlingand | 3 | 2 | 4 | 4 | 4 | 2 | 1 | 4 | 1 | 5 | 3 | 1 | 3 | 2 | 2 | 1 | 0 |
| Skeand | 7 | 4 | 10 | 5 | 7 | 15 | 5 | 7 | 8 | 10 | 10 | 4 | 6 | 5 | 6 | 8 | 10 |
| Taffeland | 6 | 6 | 6 | 5 | 5 | ? | 0 | 4 | 2 | 5 | 5 | 2 | 4 | 3 | 3 | 2 | 5 |
| Troldand | 12 | 10 | 15 | 9 | 20 | ? | 0 | 10 | 7 | 5 | 5 | 13 | 3 | 3 | 13 | 9 | 5 |
| Toppet skallesluger | 0 | 0 | 0 | 0 | 0 | 0 | 0 | 0 | 0 | 0 | 0 | 0 | 0 | 0 | 0 | 0 | 0 |
| Rørhøg | 0 | 0 | 1 | 1 | 0 | 1 | 1 | 1 | 1 | 1 | 1 | 1 | 1 | 1 | 1 | 2 | 1 |
| Vandrikse | 1 | 0 | 1 | 1 | 0 | 0 | 0 | 0 | 1 | 0 | 0 | 0 | 0 | 1 | 1 | 0 | 1 |
| Gr. benet rørhøne | 2 | 2 | 3 | 1 | 1 | ? | 1 | 0 | 2 | 0 | 0 | 0 | 1 | 2 | 2 | 2 | 0 |
| Blishøne | 20 | 20 | 25 | 20 | 20 | 40 | 30 | 15 | 15 | 15 | 20 | 15 | 20 | 20 | 20 | 10 | 15 |
| Strandskade | 1 | 1 | 2 | 1 | 2 | 1 | 2 | 2 | 2 | 2 | 2 | 1 | 2 | 2 | 3 | 2 | 3 |
| Klyde | 60 | 50 | 65 | 63 | 80 | 85 | 56 | 31 | 0 | 0 | 7 | 21 | 20 | 12 | 21 | 11 | 0 |
| Lille præstekrave | 0 | 0 | 0 | 0 | 0 | 0 | 0 | 0 | 0 | 0 | 0 | 0 | 0 | 0 | 1 | 1 | 0 |
| St. præstekrave | 2 | 2 | 3 | 2 | 2 | 1 | 0 | 2 | 0 | 0 | 2 | 2 | 3 | 1 | 2 | 2 | 1 |
| Vibe | 6 | 5 | 7 | 3 | 5 | 4 | 7 | 8 | 4 | 3 | 11 | 8 | 6 | 8 | 9 | 7 | 6 |
| Dobbeltbekkasin | 3 | 4 | 4 | 4 | 2 | 0 | 0 | 0 | 2 | 2 | 1 | 0 | 0 | 1 | 0 | 1 | 0 |
| Rødben | 4 | 4 | 2 | 4 | 3 | 2 | 1 | 6 | 3 | 3 | 2 | 2 | 4 | 4 | 5 | 2 | 3 |

| | 2001 | 2002 | 2003 | 2004 | 2005 | 2007 | 2008 | 2009 | 2010 | 2011 | 2012 | 2013 | 2014 | 2015 | 2016 | 2017 | 2018 |
|------------------|------|------|------|------|------|------|------|------|------|------|------|------|------|------|------|------|------|
| Sorthovedet måge | 0 | 0 | 0 | 0 | 0 | 0 | 0 | 0 | 0 | 0 | 0 | 0 | 0 | 1 | 1 | 0 | 0 |
| Hættemåge | 342 | 320 | 600 | 480 | 1040 | 1400 | 1300 | 1000 | 800 | 1200 | 950 | 925 | 725 | 600 | 700 | 300 | 500 |
| Stormmåge | 6 | 2 | 5 | 4 | 4 | 5 | 5 | 2 | 4 | 1 | 2 | 2 | 2 | 1 | 7 | 7 | 4 |
| Sølvmåge | 2 | 0 | 0 | 0 | 0 | 0 | 0 | 0 | 0 | 0 | 0 | 0 | 0 | 1 | 1 | 0 | 1 |
| Svartbag | 0 | 0 | 0 | 0 | 0 | 0 | 0 | 0 | 0 | 0 | 0 | 0 | 0 | 0 | 1 | 0 | 1 |
| Fjordterne | 6 | 5 | 15 | 8 | 6 | 8 | 4 | 15 | 0 | 5 | 24 | 14 | 25 | 11 | 11 | 16 | 0 |
| Dværgterne | 0 | 0 | 0 | 0 | 0 | 0 | 0 | 0 | 0 | 0 | 0 | 0 | 0 | 0 | 0 | 0 | 0 |
| Engpiber | 1 | 2 | 0 | 3 | 2 | 1 | 0 | 0 | 1 | 1 | 0 | 0 | 0 | 0 | 1 | 1 | 0 |
| Gul vipstjert | 4 | 4 | 3 | 3 | 4 | 1 | 1 | 3 | 3 | 2 | 1 | 1 | 2 | 3 | 3 | 2 | 2 |
| Nattergal | 2 | 1 | 2 | 2 | 2 | 0 | 3 | 1 | 1 | 2 | 2 | 2 | 2 | 3 | 2 | 1 | 2 |
| Bynkefugl | 0 | 0 | 0 | 0 | 0 | 0 | 0 | 0 | 1 | 0 | 0 | 0 | 0 | 0 | 0 | 0 | 0 |
| Græshoppesanger | 0 | 0 | 1 | 0 | 1 | 0 | 0 | 0 | 0 | 1 | 0 | 0 | 0 | 0 | 2 | 1 | 1 |
| Sivsanger | 5 | 0 | 1 | 4 | 1 | 3 | 6 | 2 | 4 | 9 | 9 | 8 | 13 | 14 | 14 | 13 | 14 |
| Kærsanger | 2 | 5 | 3 | 3 | 1 | 3 | 3 | 1 | 2 | 5 | 1 | 4 | 3 | 3 | 3 | 2 | 3 |
| Rørsanger | | | | | | | | | | | | | | 5 | 8 | 8 | 5 |
| Skægmejse | 0 | 0 | 0 | 0 | 0 | 0 | 0 | 0 | 0 | 0 | 0 | | 1 | 1 | 0 | 2 | 0 |
| Rørspurv | | | | | | | | | 5 | 10 | 5 | 3 | 5 | 8 | 7 | 8 | 5 |